



Gobierno de Reconciliación
y Unidad Nacional

El Pueblo, Presidente!

INIDE

Instituto Nacional
de Información de Desarrollo

EL VIEJO

en cifras



**PODER
CIUDADANO**
*Nicaragua
Gana con Voz!*



EL VIEJO

en cifras

INTRODUCCIÓN

El Instituto Nacional de Información de Desarrollo (INIDE) ante la demanda de distintos actores de la sociedad, de contar con información actualizada a nivel local, pone a disposición de los usuarios la publicación de indicadores desagregados a nivel de barrio, comarca, comunidad y localidad para cada uno de los 153 municipios del país. Con este esfuerzo pretendemos contribuir a satisfacer las necesidades de información y a brindar una herramienta útil para la planeación de políticas y programas, para priorizar y asignar eficazmente los recursos que contribuyan a la reducción de la pobreza y el desarrollo de nuestro país.

Cada documento municipal contiene cinco capítulos. El **primer capítulo** es una selección de indicadores del VIII Censo de Población y IV de Vivienda 2005 y está dividido en tres secciones:

Sección 1: Población

Presenta cuarenta y nueve indicadores que caracterizan a la población según sexo, edad, relación de dependencia de la edad (RDE), relación niño-mujer (RNM). Se detallan además las características educativas de la población como el analfabetismo, asistencia escolar y nivel de instrucción desagregada por sexo. También se presentan las características económicas de la población de 10 años y más, incluyendo población económicamente activa e inactiva (PEA y PEI), población ocupada con trabajo permanente y temporal (desagregada por sexo y grupos de edad) y población ocupada por sexo y sectores económicos.

Sección 2: Vivienda

Presenta diez indicadores referidos al total de viviendas particulares y ocupadas del municipio, tipo de vivienda, materiales del techo, pared y piso del que están construidas, viviendas inadecuadas, sin servicio de luz ni agua potable, y viviendas con distancia mayor a 5 kilómetros del Centro de Salud más cercano.

Sección 3: Hogar

Recoge diecinueve indicadores que brindan una visión general de las características de los hogares, entre otros: jefatura de los hogares por sexo, disponibilidad de servicio higiénico, y exclusividad de su uso por parte del hogar, hacinamiento, hogares que cocinan con leña, sin servicio de recolección de basura, sin teléfono residencial, hogares donde al menos uno de sus miembros tiene una o más discapacidad, hogares donde alguno de sus miembros efectúan dentro o fuera de la vivienda donde residen una o más actividades económicas y hogares que reciben remesas de alguna persona residente en otro país.

El **capítulo dos** presenta el Mapa de Pobreza Extrema Municipal elaborado a partir de los datos del VIII Censo de Población y IV de Vivienda 2005 y en base a la metodología de Necesidades Básicas Insatisfechas (NBI).

El **capítulo tres**, presenta diecinueve indicadores seleccionados del III Censo Nacional Agropecuario 2001. Los datos brindan información sobre el total de productores por sexo, grado de alfabetismo, pertenencia a alguna organización agropecuaria, total de explotaciones agropecuarias (EA's), tamaño de las EA's (mzs), con cultivos anuales o temporales, permanentes y semipermanentes, total de ganado (bovino, porcino, equino y otros) y de aves de corral.

El **capítulo cuatro**, presenta la cantidad de hogares y establecimientos urbanos del municipio con actividad económica y número de trabajadores por rama de actividad. Esta información fue obtenida del Directorio Económico Urbano (Hogares y Establecimientos), del Banco Central de Nicaragua, 2002 (actualización 2005). Finalmente el **capítulo cinco** presenta las proyecciones de población del periodo 2005-2020 (revisión 2007).

Esta publicación no hubiese sido posible sin el apoyo decidido del Sistema de Naciones Unidas para el Desarrollo (PNUD) y el Fondo de Población de las Naciones Unidas (UNFPA), quienes colaboraron financieramente en la realización y divulgación de estos documentos.

DIRECCIÓN GENERAL

Armando Rodríguez Serrano

COORDINACIÓN GENERAL

Ana María Medina Sandino

COORDINACIÓN TÉCNICA

Jimmy Martín Rosales Ortíz

TÉCNICOS ANALISTAS

Ana Cecilia Manzanares Quintana

Benito Lorenzo Martínez Sáenz

Eddy Antonio Roque López

Gioconda de los Ángeles Maltez Corea

Gladys del Carmen Zeledón López

Iván Rodrigo Espinoza Chamorro

José Rutilio Moreno Ordeñana

Luis Antonio Morales Bonilla

Manuel Antonio López Sáenz

Silvia Elena Hernández Vega

DIRECTORIO ECONÓMICO URBANO

Adolfo Díaz Galindo

PROYECCIONES DE POBLACIÓN

Luis Felipe Blandón Sequeira

Josefa del Carmen Blanco Artola

PROCESAMIENTO

Santiago Mejía Solís

Javier Francisco Argeñal Collado

CARTOGRAFÍA - SIG

Carlos José Rojas Chávez

DISEÑO Y PUBLICACIÓN

Luis Pedro Ramírez Tercero

Fátima Haydelí Pérez Hudiel

Ana Raquel Martínez López

Fanix Leonor Urbina

Contenido

CAPÍTULO I. VIII CENSO DE POBLACIÓN Y IV DE VIVIENDA 2005	1
Definiciones Básicas.....	1
Sección 1: Población.....	1
Cuadro 1. Principales indicadores de población al menor nivel de desagregación geográfica.....	4
Sección 2: Vivienda.....	13
Cuadro 2. Principales indicadores de vivienda al menor nivel de desagregación geográfica.....	14
Sección 3: Hogar.....	16
Cuadro 3. Principales indicadores de hogar al menor nivel de desagregación geográfica.....	17
CAPÍTULO II. MAPA DE POBREZA EXTREMA MUNICIPAL POR EL MÉTODO DE NECESIDADES BÁSICAS INSATISFECHAS (NBI)	20
Definiciones Básicas.....	21
Cuadro 4.1. Indicadores de necesidades básicas insatisfechas por hogar al menor nivel de desagregación geográfica.....	24
Cuadro 4.2. Incidencia de la pobreza por hogar al menor nivel de desagregación geográfica.....	25
Cuadro 4.3. Distribución de hogares y población en pobreza extrema al menor nivel de desagregación geográfica.....	26
Mapa 1. Incidencia de la pobreza extrema por hogar según departamento.....	27
Mapa 2. Incidencia de la pobreza extrema por hogar según municipio.....	28
Mapa 3. Incidencia de la pobreza extrema por hogar según barrio y comarca.....	30
CAPÍTULO III. III CENSO NACIONAL AGROPECUARIO 2001 (III CENAGRO)	33
Definiciones Básicas.....	33
Cuadro 5. Principales indicadores agropecuarios al menor nivel de desagregación geográfica.....	35
CAPÍTULO IV. DIRECTORIO ECONÓMICO URBANO 2002 (Actualización 2005)	47
Definiciones Básicas.....	47
Cuadro 6.1. Cantidad de hogares urbanos con actividad económica y número de trabajadores.....	48
Cuadro 6.2. Cantidad de establecimientos urbanos y número de trabajadores.....	49
CAPÍTULO V. PROYECCIÓN DE POBLACIÓN MUNICIPAL, 2005 – 2020. REVISIÓN 2007	53
Definiciones Básicas.....	53
Cuadro 7. Proyecciones de población al 30 de junio por sexo, según año calendario y tasa de crecimiento. Período 2005 - 2020.	54



Capítulo I

VIII Censo de Población y IV de Vivienda 2005

- **Población**
- **Vivienda**
- **Hogar**

CAPÍTULO I. VIII CENSO DE POBLACIÓN Y IV DE VIVIENDA 2005

Definiciones Básicas

Sección 1: Población

Censo de jure o derecho

El VIII Censo de Población y IV de Vivienda, 2005 fue un censo de Derecho es decir que las personas nacionales y extranjeras fueron censadas en el **lugar donde residen habitualmente**, dentro del territorio y aguas bajo la jurisdicción de la República, estuvieran presentes o no al momento del censo.

Fecha de referencia

La recolección de la información censal comprendió el período del 28 de mayo al 11 de junio de 2005.

Unidad estadística de investigación

Es la vivienda, el hogar y las personas que viven habitualmente en éstos.

Relación de Dependencia de la Edad (RDE)

Es la medida comúnmente utilizada para medir la necesidad potencial de soporte social de la población en edades inactivas por parte de la población en edades activas. Es el cociente entre la suma de los grupos de población de menos de 15 y de 65 años y más de edad y la población de 15 a 64 años de edad.

Relación Niño Mujer (RNM)

Es la medida que relaciona al conjunto de niños menores de 5 años, entre la población femenina en edad fértil (15 a 49 años), multiplicada por mil.

Parto del último hijo no atendido en establecimientos de salud

Parto del último hijo (a) nacido (a) vivo (a) de las mujeres de 13 años y más, no atendido en un establecimiento de salud.

Analfabeta

Persona que declara que no sabe leer ni escribir, se induyen las personas que sólo saben leer.

Tasa de analfabetismo de la población de 10 años y más, según sexo

Se calcula dividiendo el número de analfabetos de 10 años y más por la población de 10 años y más, en un período determinado. El resultado se multiplica por 100.

Tasa de analfabetismo de la población de 14 a 29 años, según sexo

Resulta de la división de la población analfabeta de 14 a 29 años de edad y sexo respectivo, entre la población de 14 a 29 años de edad del mismo sexo. El resultado se multiplica por 100.

Asistencia escolar primaria, secundaria y universitaria de ambos sexos

Corresponde al número de personas que al momento del censo se encontraba asistiendo a clases en algún establecimiento de enseñanza formal primaria, secundaria o universitaria.

Asistencia escolar de la población de 6 a 12 años¹ de ambos sexos

Corresponde a la población de 6 a 12 años, que asiste a algún establecimiento de educación primaria.

Primaria incompleta por sexo

Se considera a la población que aprobó el cuarto y/o quinto grado de educación primaria.

Asistencia escolar de la población de ambos sexos de 12 a 18 años¹

Población de 12 a 18 años que asiste a algún establecimiento educativo de secundaria.

Secundaria incompleta por sexo

Se considera a la población que aprobó el primero, segundo, tercero o cuarto año de educación secundaria.

Asistencia escolar universitaria de 17 a 29 años de ambos sexos

Población de 17 a 29 años, que asiste a algún establecimiento universitario.

Población con estudios universitarios completos

Se considera la población de ambos sexos con cuatro o más años de estudios aprobados en la educación superior y que hayan completado su carrera universitaria.

Población Económicamente Activa (PEA)

Se trata de las personas de 10 años y más, que durante el periodo de referencia definido en el censo tienen un trabajo, o lo buscan activamente o no buscan por estar a la espera de una respuesta por parte de un empleador, o esperan continuar sus labores agrícolas.

Población Económicamente Inactiva (PEI)

Conjunto de personas que no teniendo ocupación, no buscan empleo activamente. Comprende a los estudiantes, personas que se dedican a los oficios o quehaceres del hogar, pensionados/jubilados/rentistas, incapacitados permanentes, ancianos y a otros como una categoría remanente.

Trabajador permanente

Es aquella persona de 10 años y más de ambos sexo que trabaja de manera regular y continua en un mismo centro de trabajo durante seis meses o más.

¹ A partir del año 2006, el rango de edad de primaria cambia de 6 a 12 años, mientras el rango de edad para la educación secundaria es de 13 a 17, puesto que el Acuerdo Ministerial No. 094-2005 establece como edad de ingreso oficial a primaria son los 6 años de edad. Fuente: MINED.-Nicaragua.

Trabajador temporal

Es aquella persona de 10 años y más de ambos sexo que trabaja por un tiempo determinado, es decir, que tiene un tiempo fijo de duración menor a los seis meses.

Ocupados

Comprende a las personas que declararon que durante la semana anterior a la entrevista trabajaron, a las que no trabajaron por estar de vacaciones, permiso, subsidio o enfermedad y a las que declararon que no trabajaron pero realizaron actividades como: vender en puesto fijo o ambulante, lavar, planchar, coser ajeno, hacer y vender pan, tortillas, dulces, artesanías, ayudantes o aprendiz, labores de campo u otras actividades remuneradas. Los ocupados se agruparon de acuerdo a su actividad económica clasificados en: sector primario, secundario y terciario.

CUADRO 1. PRINCIPALES INDICADORES DE POBLACIÓN AL MENOR NIVEL DE DESAGREGACIÓN GEOGRÁFICA

Municipio, Barrio, Comarca y Comunidad	Ambos Sexos	Hombre		Mujer		Principales Indicadores de Población						
		Menor de 15 Años	De 15 Años y Más	Menor de 15 Años	De 15 Años y Más	RDE	RNM	Partos del Último Hijo no Atendidos en Establecimientos de Salud	% Analf. Hombre	% Analf. Mujer	% Analf. Hombre 14-29 Años	% Analf. Mujer 14-29 Años
EL VIEJO	76 775	14 995	23 491	14 014	24 275	73.1	47.2	4 161	22.6	20.8	16.7	11.5
Barrio	35 629	6 146	10 880	5 978	12 625	64.2	38.4	1 518	12.6	13.9	7.3	5.2
Colonia Managuila	367	78	101	70	118	81.7	56.8	18	11.3	22.8	5.0	7.0
Colonia Villa Española	1 004	231	274	225	274	90.9	64.3	37	33.7	34.4	31.3	25.2
Barrio El Chorrizo	175	42	50	40	43	96.6	76.3	6	52.5	37.0	54.8	29.6
Colonia La Unidad	317	89	74	66	88	104.5	78.7	16	27.3	29.9	13.2	9.1
Barrio Eutimo Andino	1 649	301	481	308	559	69.1	44.7	99	19.2	19.5	10.9	4.8
Barrio Pablo M. Arteaga	2 255	356	730	323	846	57.5	34.4	94	9.2	9.7	5.6	4.4
Barrio Vilchez Rodríguez	3 416	539	1 083	520	1 274	58.9	33.1	189	8.8	11.9	4.7	3.7
Colonia Miguel Jarquín	579	104	167	101	207	64.5	27.4	13	12.9	11.1	7.3	1.9
Barrio Narciso Salazar	645	127	189	112	217	67.5	38.9	35	15.5	19.6	11.3	6.5
Colonia Fernando Oviedo	620	108	190	95	227	61.5	35.6	34	8.3	13.5	0.9	1.6
Barrio Teodoro King	1 522	235	499	264	524	60.5	41.1	53	14.9	13.9	6.0	4.6
Barrio Aurelio Carrasco	1 550	220	483	242	605	56.6	29.9	69	11.9	13.5	5.4	3.9
Barrio Esquipulas	1 117	140	361	142	474	53.9	26.5	34	6.0	6.7	2.9	1.0
Barrio 20 de Junio	703	117	205	130	251	69.4	35.9	30	14.3	15.4	5.8	1.7
Barrio La Línea	180	42	50	36	52	87.5	74.4	9	24.6	40.3	22.2	16.7
Barrio Aristides Rodríguez	411	75	114	72	150	66.4	43.3	36	10.8	10.5	7.1	2.7
Barrio 24 de Junio	523	98	158	85	182	69.8	33.6	73	11.6	9.7	2.5	3.9
Barrio El Calvario	2 313	333	727	387	866	63.2	33.5	131	7.3	7.0	4.2	2.4
Barrio Julia de Pomares	1 331	207	426	176	522	54.8	29.8	72	5.4	7.2	2.0	1.8
Barrio La Parroquia	810	111	275	106	318	59.1	30.9	43	7.2	7.4	2.8	3.4
Barrio Real Espinales	1 632	250	547	223	612	52.4	35.1	71	11.7	10.4	5.2	2.1
Barrio El Fortín	1 041	234	288	216	303	86.9	56.0	47	21.7	22.7	16.3	11.9
Colonia Nidia Espinales	1 140	207	346	199	388	66.4	45.6	32	12.3	16.3	6.3	7.0
Barrio Amigos de Holanda	861	142	249	167	303	68.2	38.6	39	13.3	19.6	5.3	8.4
Colonia Miguel Jarquín	1 255	236	370	228	421	67.6	46.0	50	18.4	20.6	12.8	6.4
Mario Carrión	701	109	210	120	262	62.3	37.4	26	11.0	13.0	1.9	2.3
Barrio Pancasán	1 450	255	440	255	500	64.2	37.3	32	11.4	13.2	5.7	3.2
Barrio Buenos Aires	842	172	242	164	264	77.6	49.1	39	14.2	15.0	10.4	8.2
Colonia María E. González	753	174	219	131	229	78.0	49.5	26	25.6	26.5	24.5	17.6
Colonia Narciso Zepeña	2 369	466	698	385	820	62.1	34.0	14	7.9	10.9	2.6	3.0
Colonia Los Robles	95	10	33	18	34	43.9	25.8	1	5.6	4.8	11.8	-
Barrio La Bananera	1 421	234	429	246	512	61.1	37.1	29	10.6	15.1	2.8	5.2
Colonia Pedro J. Chamorro	334	49	96	82	107	74.0	40.2	9	14.5	14.6	8.2	5.3
Barrio San Jerónimo	248	55	76	44	73	69.9	61.5	12	17.4	20.2	10.0	10.6
Comarca	41 146	8 849	12 611	8 036	11 650	81.6	56.3	2 643	31.0	28.0	24.4	17.4
Micro Región I	8 503	1 937	2 638	1 682	2 246	86.4	65.7	775	37.8	32.2	31.5	22.2
El Rosario	617	144	208	116	149	81.5	72.8	54	36.2	28.7	33.0	22.5
Las Parcelas	232	57	68	38	69	82.7	53.4	32	35.2	17.5	30.3	7.9
Las Pozas	515	128	151	105	131	98.8	76.1	49	33.7	30.4	32.2	21.9
Potosí	1 368	306	403	268	391	83.9	56.9	135	33.7	27.2	28.1	16.1
El Capulín	460	105	129	103	123	100.9	73.4	51	37.8	31.6	30.4	16.2
La Piscina	184	42	49	50	43	119.0	102.9	17	33.3	34.6	26.9	12.0
Cabo de Horno	284	56	92	64	72	84.4	50.8	25	32.7	32.2	17.8	28.6
Los Laureles	177	43	54	40	40	98.9	91.2	21	57.4	39.2	64.3	41.7
Elena María	215	45	79	42	49	83.8	62.2	17	57.9	46.9	65.0	37.0
Oro Verde	63	17	24	7	15	70.3	72.7	4	63.3	55.6	40.0	33.3
Punta Nata	276	68	92	39	77	73.6	53.8	23	53.1	42.9	41.3	31.8
Apascalí	532	130	161	102	139	86.0	67.2	62	36.9	38.8	34.5	31.2
El Chorro	286	68	84	65	69	104.3	69.6	28	51.4	42.9	37.5	32.5
El Jicarito	121	29	35	26	31	89.1	81.5	17	40.5	30.8	42.1	17.6
Paniquines	305	89	86	54	76	100.7	81.8	11	38.1	24.5	32.7	15.9
Cosigüina	790	164	249	130	247	71.0	49.0	45	30.6	26.3	16.9	13.7
Gaspar García Laviana	423	94	138	87	104	97.7	58.0	26	29.6	23.6	15.2	9.7
Poza de la Vaca	582	132	179	131	140	90.2	80.0	62	47.6	48.4	45.5	39.5
Mechapa	790	160	266	158	206	79.1	72.9	72	39.3	39.8	32.7	30.1
Venecia	283	60	91	57	75	80.3	60.9	24	21.4	17.2	17.0	15.6
Micro Región II	5 277	1 165	1 559	1 126	1 427	90.2	60.8	454	35.9	29.6	30.0	21.0
Playones de Catarina	982	232	267	231	252	102.1	75.6	117	28.7	22.9	25.7	14.6
Buena Vista	955	190	300	205	260	81.9	55.3	77	36.4	31.5	31.0	21.3
Las Pavas	192	43	62	37	50	84.6	54.5	5	34.6	19.0	22.9	10.0
Santa Rita	247	72	79	34	62	91.5	68.6	19	48.0	35.1	39.1	35.3
Mata de Cacao	634	117	201	134	182	81.7	56.5	63	31.8	26.3	14.9	10.8
Bayuna	211	56	57	46	52	106.9	88.4	15	27.1	25.7	21.9	29.6
Quilaca	981	219	276	213	273	90.1	53.2	89	41.1	34.5	37.6	31.0
Huispante	190	38	49	45	58	97.9	68.1	12	52.6	29.2	53.8	17.1

CUADRO 1. PRINCIPALES INDICADORES DE POBLACIÓN AL MENOR NIVEL DE DESAGREGACIÓN GEOGRÁFICA

Municipio, Barrio, Comarca y Comunidad	Ambos Sexos	Hombre		Mujer		Principales Indicadores de Población						
		Menor de 15 Años	De 15 Años y Más	Menor de 15 Años	De 15 Años y Más	RDE	RNM	Partos del Último Hijo no Atendidos en Establecimientos de Salud		% Analf. Hombre 14-29 Años	% Analf. Mujer 14-29 Años	
								% Analf. Hombre	% Analf. Mujer			
El Congo	459	90	138	97	134	82.1	49.5	25	32.5	28.2	28.2	16.9
El Apante	252	66	85	45	56	95.3	72.3	13	38.2	38.7	29.8	17.9
El Tintal	174	42	45	39	48	102.3	51.2	19	40.7	37.1	50.0	33.3
Micro Región III	11 293	2 399	3 503	2 132	3 259	79.8	54.7	62.4	30.9	27.5	24.2	15.1
Virgen del Hato	724	162	204	147	211	89.5	54.7	56	31.9	23.7	28.4	14.4
Pedro Altamirano	169	35	48	50	36	113.9	81.8	9	23.3	22.0	18.5	5.0
Chimaltepe	334	75	102	69	88	94.2	68.7	20	44.2	34.2	30.8	20.4
Santa Cruz	263	54	82	49	78	73.0	44.1	9	24.5	21.4	14.3	13.0
Libornia	237	66	77	36	58	88.1	63.8	10	31.7	35.2	28.0	18.8
Santo Tomás	1 203	259	357	212	375	78.8	43.4	72	35.2	36.9	29.5	15.7
Padre Ramos	618	116	202	127	173	77.1	60.4	33	23.9	25.8	16.2	17.2
Los Zorros	321	79	86	69	87	95.7	64.6	20	35.0	23.4	37.5	16.3
Jiquillo	665	144	210	134	177	84.7	64.5	10	30.5	28.8	25.4	18.6
Los Porfillos	198	46	56	39	57	85.0	56.9	12	23.5	20.3	12.9	10.5
Aurelio Carrasco	191	36	66	27	62	55.3	36.8	11	17.5	20.3	7.9	5.4
Villa Francia	455	95	145	78	137	75.0	56.3	13	31.6	31.4	21.9	13.4
Río Viejo	339	58	115	62	104	71.2	44.6	20	14.7	23.8	8.1	12.0
La Picota	646	116	203	130	197	79.4	46.0	39	32.8	18.6	19.8	5.9
Tom Valle	630	110	231	93	196	58.7	39.1	19	17.1	18.4	9.8	8.0
El Pedregal	716	137	217	127	235	73.4	47.0	27	33.1	30.3	23.7	17.5
San Luis	358	84	99	78	97	98.9	67.1	19	26.0	27.5	22.6	23.9
Los Clavos	207	44	66	32	65	80.0	51.0	26	38.5	29.5	18.2	15.6
El Manzano No. 2	784	166	243	153	222	79.4	58.6	71	32.7	24.2	27.4	11.1
Manzanillo	199	47	67	36	49	82.6	52.4	7	30.0	24.6	28.9	10.3
La Danta	105	23	27	25	30	98.1	69.6	3	34.3	28.2	23.1	10.5
El Manzano No. 1	333	84	96	59	94	85.0	65.4	25	36.4	25.4	28.8	10.2
Santa María del Mar	218	42	72	45	59	71.7	67.3	15	42.2	24.3	38.2	16.3
Francisco Laguna	360	92	108	62	98	84.6	65.1	12	36.8	35.3	32.3	21.1
Cerro El Gallo	397	82	128	72	115	71.1	58.2	32	28.3	22.3	24.7	12.3
Aserradores	623	147	196	121	159	83.8	62.9	34	39.2	40.0	39.6	33.0
Micro Región IV	16 073	3 348	4 911	3 096	4 718	77.7	51.7	79.0	25.9	25.9	19.1	15.6
Palermo	199	33	72	23	71	55.5	29.5	11	8.3	11.0	2.9	-
Santa Rosa	275	62	87	57	69	83.3	47.4	18	64.9	71.1	68.6	67.6
Las Lajas	95	21	32	16	26	82.7	40.0	5	57.4	56.3	43.5	40.0
Laurelar	43	8	15	8	12	72.0	20.0	3	30.4	18.8	11.1	-
Tecomatepe	113	28	41	16	28	91.5	52.4	8	55.6	37.1	30.4	25.0
Hato Grande	306	63	98	61	84	77.9	64.8	19	31.4	29.1	27.7	15.7
San Luis de Amayo	48	8	12	10	18	77.8	26.7	1	23.1	22.7	20.0	-
Palo Herrado	78	19	23	18	18	95.0	73.3	1	54.5	30.8	66.7	18.2
Mauricio Abdala	231	52	67	50	62	86.3	65.4	12	30.6	22.2	22.9	18.9
Zopilote	603	141	170	125	167	89.6	56.9	52	22.3	25.6	10.6	13.4
El Recreo	246	49	76	45	76	68.5	40.9	4	25.0	34.7	16.3	22.7
Chorrera	325	58	113	43	111	58.5	44.0	9	9.2	12.8	3.2	6.1
El Bujco	564	108	198	85	173	60.7	37.8	34	21.9	19.6	19.5	4.3
Palo Alto	410	79	123	78	130	78.3	49.5	28	34.0	24.8	31.3	13.6
La Curva	549	113	163	106	167	79.4	50.0	29	24.6	21.2	23.0	11.6
Monte Rosa	2 072	411	619	388	654	70.8	45.8	15	13.5	16.3	7.9	7.4
Mario Corea	255	61	74	50	70	87.5	66.1	15	22.7	35.9	6.8	24.2
La República	77	16	22	16	23	79.1	50.0	2	35.7	48.0	30.8	38.5
El Pastoral	390	81	127	62	120	68.1	56.7	29	32.7	30.1	17.7	14.5
Carlos Fonseca	352	73	101	70	108	79.6	38.0	19	20.4	17.2	7.5	10.3
La Grecia	38	7	16	4	11	81.0	25.0	6	90.0	75.0	100.0	-
Kilómetro 9-10	526	110	160	98	158	83.9	47.2	25	31.5	22.3	21.7	8.8
Kilómetro 7-8	229	49	72	41	67	77.5	46.6	12	22.9	21.8	23.8	10.8
Los Cerribs	661	110	206	135	210	70.8	43.0	37	23.0	23.6	13.5	13.5
San Carlos	451	91	155	79	126	67.7	40.7	19	25.4	28.4	20.5	18.5
Toro Blanco	820	168	255	143	254	70.1	49.8	45	19.3	24.3	14.9	11.3
La Pedrera	361	71	104	85	101	86.1	53.6	4	35.9	36.0	34.4	27.6
Campirano Norte	576	125	173	118	160	79.4	61.4	35	28.1	34.5	20.0	33.0
Campirano Sur	194	53	49	40	52	96.0	66.0	2	27.3	31.3	19.2	25.9
Los Valientes	1 005	238	290	202	275	90.7	51.5	60	22.8	17.4	16.0	8.7
El Espabel	393	79	113	98	103	89.9	89.5	20	37.1	31.5	21.5	23.7
Sasama	324	73	84	74	93	96.4	53.8	25	23.1	33.0	23.5	23.5
Pedro Pablo	453	100	132	92	129	89.5	66.0	22	23.7	19.1	19.0	11.8
La Tejana	271	50	86	52	83	70.4	56.3	14	23.1	24.8	20.0	9.1
Río Chiquito	320	63	110	47	100	63.3	37.0	11	32.1	30.0	18.9	21.6
Río Chiquito Abajo	880	189	263	179	249	84.1	49.1	74	23.0	26.1	13.5	10.2
German Pomares	757	161	227	159	210	82.4	64.5	38	27.7	32.0	22.6	22.9
Cocoroca	295	66	94	57	78	83.2	66.7	11	27.8	37.9	21.8	31.1
Los Lirios	288	61	89	66	72	85.8	87.3	16	54.9	57.8	51.2	52.4

CUADRO 1. PRINCIPALES INDICADORES DE POBLACIÓN AL MENOR NIVEL DE DESAGREGACIÓN GEOGRÁFICA

Municipio, Barrio, Comarca y Comunidad	Ambos Sexos	Hombre		Mujer		Principales Indicadores de Población						
		Menor de 15 Años	De 15 Años y Más	Menor de 15 Años	De 15 Años y Más	RDE	RNM	Partos del Último Hijo no Atendidos en Establecimientos de Salud		% Analf. Hombre 14-29 Años	% Analf. Mujer 14-29 Años	
								% Analf. Hombre	% Analf. Mujer			
El Congo	459	90	138	97	134	82.1	49.5	25	32.5	28.2	28.2	16.9
El Apante	252	66	85	45	56	95.3	72.3	13	38.2	38.7	29.8	17.9
El Tintal	174	42	45	39	48	102.3	51.2	19	40.7	37.1	50.0	33.3
Micro Región III	11 293	2 399	3 503	2 132	3 259	79.8	54.7	624	30.9	27.5	24.2	15.1
Virgen del Hato	724	162	204	147	211	89.5	54.7	56	31.9	23.7	28.4	14.4
Pedro Altamirano	169	35	48	50	36	113.9	81.8	9	23.3	22.0	18.5	5.0
Chimaltepe	334	75	102	69	88	94.2	68.7	20	44.2	34.2	30.8	20.4
Santa Cruz	263	54	82	49	78	73.0	44.1	9	24.5	21.4	14.3	13.0
Libornia	237	66	77	36	58	88.1	63.8	10	31.7	35.2	28.0	18.8
Santo Tomás	1 203	259	357	212	375	78.8	43.4	72	35.2	36.9	29.5	15.7
Padre Ramos	618	116	202	127	173	77.1	60.4	33	23.9	25.8	16.2	17.2
Los Zorros	321	79	86	69	87	95.7	64.6	20	35.0	23.4	37.5	16.3
Jiquillo	665	144	210	134	177	84.7	64.5	10	30.5	28.8	25.4	18.6
Los Portillos	198	46	56	39	57	85.0	56.9	12	23.5	20.3	12.9	10.5
Aurelio Carrasco	191	36	66	27	62	55.3	36.8	11	17.5	20.3	7.9	5.4
Villa Francia	455	95	145	78	137	75.0	56.3	13	31.6	31.4	21.9	13.4
Río Viejo	339	58	115	62	104	71.2	44.6	20	14.7	23.8	8.1	12.0
La Picota	646	116	203	130	197	79.4	46.0	39	32.8	18.6	19.8	5.9
Tom Valle	630	110	231	93	196	58.7	39.1	19	17.1	18.4	9.8	8.0
El Pedregal	716	137	217	127	235	73.4	47.0	27	33.1	30.3	23.7	17.5
San Luis	358	84	99	78	97	98.9	67.1	19	26.0	27.5	22.6	23.9
Los Clavos	207	44	66	32	65	80.0	51.0	26	38.5	29.5	18.2	15.6
El Manzano No. 2	784	166	243	153	222	79.4	58.6	71	32.7	24.2	27.4	11.1
Manzanillo	199	47	67	36	49	82.6	52.4	7	30.0	24.6	28.9	10.3
La Danta	105	23	27	25	30	98.1	69.6	3	34.3	28.2	23.1	10.5
El Manzano No. 1	333	84	96	59	94	85.0	65.4	25	36.4	25.4	28.8	10.2
Santa María del Mar	218	42	72	45	59	71.7	67.3	15	42.2	24.3	38.2	16.3
Francisco Laguna	360	92	108	62	98	84.6	65.1	12	36.8	35.3	32.3	21.1
Cerro El Gallo	397	82	128	72	115	71.1	58.2	32	28.3	22.3	24.7	12.3
Aserradores	623	147	196	121	159	83.8	62.9	34	39.2	40.0	39.6	33.0
Micro Región IV	16 073	3 348	4 911	3 096	4 718	77.7	51.7	790	25.9	25.9	19.1	15.6
Palermo	199	33	72	23	71	55.5	29.5	11	8.3	11.0	2.9	-
Santa Rosa	275	62	87	57	69	83.3	47.4	18	64.9	71.1	68.6	67.6
Las Lajas	95	21	32	16	26	82.7	40.0	5	57.4	56.3	43.5	40.0
Laurelar	43	8	15	8	12	72.0	20.0	3	30.4	18.8	11.1	-
Tecomatepe	113	28	41	16	28	91.5	52.4	8	55.6	37.1	30.4	25.0
Hato Grande	306	63	98	61	84	77.9	64.8	19	31.4	29.1	27.7	15.7
San Luis de Amayo	48	8	12	10	18	77.8	26.7	1	23.1	22.7	20.0	-
Palo Herrado	78	19	23	18	18	95.0	73.3	1	54.5	30.8	66.7	18.2
Mauricio Abdala	231	52	67	50	62	86.3	65.4	12	30.6	22.2	22.9	18.9
Zopilote	603	141	170	125	167	89.6	56.9	52	22.3	25.6	10.6	13.4
El Recreo	246	49	76	45	76	68.5	40.9	4	25.0	34.7	16.3	22.7
Chorrera	325	58	113	43	111	58.5	44.0	9	9.2	12.8	3.2	6.1
El Bejuco	564	108	198	85	173	60.7	37.8	34	21.9	19.6	19.5	4.3
Palo Alto	410	79	123	78	130	78.3	49.5	28	34.0	24.8	31.3	13.6
La Curva	549	113	163	106	167	79.4	50.0	29	24.6	21.2	23.0	11.6
Monte Rosa	2 072	411	619	388	654	70.8	45.8	15	13.5	16.3	7.9	7.4
Mario Corea	255	61	74	50	70	87.5	66.1	15	22.7	35.9	6.8	24.2
La República	77	16	22	16	23	79.1	50.0	2	35.7	48.0	30.8	38.5
El Pastoral	390	81	127	62	120	68.1	56.7	29	32.7	30.1	17.7	14.5
Carlos Fonseca	352	73	101	70	108	79.6	38.0	19	20.4	17.2	7.5	10.3
La Grecia	38	7	16	4	11	81.0	25.0	6	90.0	75.0	100.0	-
Kilómetro 9-10	526	110	160	98	158	83.9	47.2	25	31.5	22.3	21.7	8.8
Kilómetro 7-8	229	49	72	41	67	77.5	46.6	12	22.9	21.8	23.8	10.8
Los Cerritos	661	110	206	135	210	70.8	43.0	37	23.0	23.6	13.5	13.5
San Carlos	451	91	155	79	126	67.7	40.7	19	25.4	28.4	20.5	18.5
Toro Blanco	820	168	255	143	254	70.1	49.8	45	19.3	24.3	14.9	11.3
La Pedrera	361	71	104	85	101	86.1	53.6	4	35.9	36.0	34.4	27.6
Campirano Norte	576	125	173	118	160	79.4	61.4	35	28.1	34.5	20.0	33.0
Campirano Sur	194	53	49	40	52	96.0	66.0	2	27.3	31.3	19.2	25.9
Los Valientes	1 005	238	290	202	275	90.7	51.5	60	22.8	17.4	16.0	8.7
El Espabel	393	79	113	98	103	89.9	89.5	20	37.1	31.5	21.5	23.7
Sasama	324	73	84	74	93	96.4	53.8	25	23.1	33.0	23.5	23.5
Pedro Pablo	453	100	132	92	129	89.5	66.0	22	23.7	19.1	19.0	11.8
La Tejana	271	50	86	52	83	70.4	56.3	14	23.1	24.8	20.0	9.1
Río Chiquito	320	63	110	47	100	63.3	37.0	11	32.1	30.0	18.9	21.6
Río Chiquito Abajo	880	189	263	179	249	84.1	49.1	74	23.0	26.1	13.5	10.2
German Pomares	757	161	227	159	210	82.4	64.5	38	27.7	32.0	22.6	22.9
Cocoroa	295	66	94	57	78	83.2	66.7	11	27.8	37.9	21.8	31.1
Los Lirios	33	6	10	4	8	87.3	37.3	16	54.9	57.8	51.2	52.4

CUADRO 1. PRINCIPALES INDICADORES DE POBLACIÓN AL MENOR NIVEL DE DESAGREGACIÓN GEOGRÁFICA

Municipio, Barrio, Comarca y Comunidad	Principales Indicadores de Población											
	Asist. Escolar Primaria Hombre	Asist. Escolar Primaria Mujer	Asist. Escolar Primaria Hombre 6-12 Años	Asist. Escolar Primaria Mujer 6-12 Años	Primaria Incomp. Hombre	Primaria Incomp. Mujer	Asist. Escolar Secundaria Hombre	Asist. Escolar Secundaria Mujer	Asist. Escolar Secundaria Hombre 12-18 Años	Asist. Escolar Secundaria Mujer 12-18 Años	Secundaria Incomp. Hombre	Secundaria Incomp. Mujer
	EL VIEJO	6 396	5 893	5 052	4 746	2 694	2 832	2 965	3 294	2 288	2 691	4 885
Barrio	2 657	2 530	2 227	2 109	905	1 059	1 863	2 121	1 477	1 776	3 184	3 540
Colonia Managuaita	34	28	27	26	16	14	18	15	13	13	25	25
Colonia Villa España	88	81	77	70	40	36	15	32	13	27	39	44
Barrio El Chorizo	16	18	13	13	5	5	2	4	1	3	4	5
Colonia La Unidad	45	34	30	26	10	14	3	5	3	4	9	12
Barrio Eutimo Andino	136	139	119	115	43	59	66	87	57	77	157	194
Barrio Pablo M. Arteaga	141	126	120	104	43	66	134	139	106	122	187	227
Barrio Vilchez Rodríguez	229	216	201	190	71	98	202	223	165	183	335	355
Colonia Miguel Jarquín	45	55	41	47	14	24	33	39	30	32	59	55
Barrio Narciso Salazar	62	63	50	50	13	23	32	35	24	30	59	63
Colonia Fernando Oviedo	67	45	52	38	17	15	34	34	25	29	57	68
Barrio Teodoro King	98	112	75	96	41	47	82	84	64	67	156	161
Barrio Aurelio Carrasco	104	95	90	78	54	49	71	110	53	94	131	178
Barrio Esquipulas	60	52	51	46	23	25	61	62	50	52	99	101
Barrio 20 de Junio	49	61	41	50	17	21	31	38	26	32	52	65
Barrio La Línea	18	18	12	15	7	2	1	4	-	4	6	6
Barrio Aristides Rodríguez	32	37	20	23	13	12	31	40	16	21	46	54
Barrio 24 de Junio	52	34	42	29	9	11	42	36	34	25	55	63
Barrio El Calvario	138	148	120	123	34	52	118	170	92	134	238	293
Barrio Julia de Pomares	80	85	70	79	23	41	82	71	67	64	154	129
Barrio La Parroquia	47	38	42	33	12	14	46	55	42	40	68	77
Barrio Real Espinales	87	86	72	77	26	46	97	99	78	83	171	167
Barrio El Fortín	128	106	102	83	56	43	25	36	23	32	49	60
Colonia Nidia Espinales	76	75	63	61	44	38	61	60	53	53	96	101
Barrio Amigos de Holanda	64	82	50	64	32	32	41	58	31	52	58	88
Colonia Miguel Jarquín	79	73	69	60	36	30	61	70	36	55	83	88
Mario Carrión	47	54	43	44	17	11	32	45	27	38	64	82
Barrio Pancasán	117	110	105	94	32	47	95	91	77	83	150	157
Barrio Buenos Aires	76	81	65	69	30	28	33	37	20	34	68	73
Colonia María E. Gonzáles	87	69	72	53	29	31	21	18	20	18	45	41
Colonia Narciso Zepeda	194	149	164	120	49	67	182	185	139	155	269	300
Colonia Los Robles	6	10	5	9	1	1	3	10	3	8	11	20
Barrio La Bananera	102	93	83	77	28	42	84	97	67	82	139	133
Colonia Pedro J. Chamorro	21	43	18	35	8	5	18	25	17	23	23	40
Barrio San Jerónimo	32	14	23	12	12	10	6	7	5	7	22	15
Comarca	3 739	3 363	2 825	2 637	1 789	1 773	1 102	1 173	811	915	1 701	1 778
Micro Región I	675	615	533	502	413	364	151	164	115	130	256	283
El Rosario	39	39	36	28	35	15	12	9	10	9	22	21
Las Parcelas	26	21	16	17	11	15	9	14	7	10	7	17
Las Pozas	51	32	39	26	21	18	9	11	5	10	15	14
Potsí	118	114	90	84	63	60	16	27	10	21	39	59
El Capulín	29	48	23	44	24	25	6	8	6	6	7	13
La Piscina	18	16	17	14	8	10	2	4	2	4	3	5
Cabo de Horno	36	34	28	26	15	12	9	9	8	8	7	10
Los Laureles	7	7	6	6	9	7	1	1	1	1	2	4
Elena María	3	5	2	3	9	8	-	-	-	-	4	3
Oro Verde	2	2	2	2	1	1	-	-	-	-	-	2
Punta Nata	12	12	10	11	18	18	-	1	-	1	6	5
Apascalí	34	31	28	26	29	28	4	2	4	-	13	10
El Chorro	13	20	9	15	8	8	1	1	1	1	2	-
El Jicarito	5	5	2	4	4	2	1	-	1	-	2	-
Paniquines	46	23	37	16	16	18	-	5	-	5	4	8
Cosigüina	73	51	59	47	39	46	20	30	18	23	36	52
Gaspar García Laviana	52	54	36	43	20	17	23	18	14	12	24	19
Poza de la Vaca	32	30	24	26	13	15	18	11	14	7	25	14
Mechapa	63	55	56	49	51	26	12	11	10	11	31	20
Venecia	16	16	13	15	19	15	8	2	4	1	7	7
Micro Región II	480	481	374	368	226	206	118	157	99	119	162	200
Playones de Catarina	110	104	98	71	36	38	32	37	27	29	30	42
Buena Vista	73	68	49	53	48	36	20	16	16	14	31	27
Las Pavas	16	12	12	9	9	10	5	6	5	5	8	7
Santa Rita	23	18	20	16	8	13	4	2	4	2	9	4
Mata de Cacao	50	58	38	50	34	27	15	28	12	16	29	38
Bayuna	22	25	21	19	8	6	4	8	4	7	6	8
Quilaca	94	109	72	82	36	38	17	24	14	20	18	35
Huispante	12	18	12	15	5	13	2	7	2	6	3	11

CUADRO 1. PRINCIPALES INDICADORES DE POBLACIÓN AL MENOR NIVEL DE DESAGREGACIÓN GEOGRÁFICA

Municipio, Barrio, Comarca y Comunidad	Principales Indicadores de Población											
	Asist. Escolar Primaria Hombre	Asist. Escolar Primaria Mujer	Asist. Escolar Primaria Hombre 6-12 Años	Asist. Escolar Primaria Mujer 6-12 Años	Primaria Incomp. Hombre	Primaria Incomp. Mujer	Asist. Escolar Secundaria Hombre	Asist. Escolar Secundaria Mujer	Asist. Escolar Secundaria Hombre 12-18 Años	Asist. Escolar Secundaria Mujer 12-18 Años	Secundaria Incomp. Hombre	Secundaria Incomp. Mujer
El Congo	38	37	24	28	23	14	11	21	11	15	20	22
El Apante	27	19	15	15	14	8	8	8	4	5	8	4
El Tintal	15	13	13	10	5	3	-	-	-	-	-	2
Micro Región III	1 051	895	798	708	480	456	299	367	216	288	464	501
Virgen del Hato	68	63	56	46	26	28	11	28	9	22	24	33
Pedro Altamirano	23	14	16	10	13	10	2	5	2	5	4	8
Chimaltepe	27	26	18	19	13	13	5	9	2	8	10	7
Santa Cruz	22	28	18	19	14	13	5	10	2	8	10	11
Libornia	32	17	27	12	9	8	7	7	6	6	16	8
Santo Tomás	110	83	86	67	45	39	42	48	35	37	57	69
Padre Ramos	58	52	42	44	33	21	10	17	6	12	23	41
Los Zorros	36	31	28	31	12	16	7	5	5	4	8	11
Jiquilillo	38	41	32	34	41	34	12	10	11	8	14	15
Los Portillos	29	14	24	13	10	6	4	5	3	5	6	9
Aurelio Carrasco	15	14	10	10	10	4	13	11	7	8	12	18
Villa Francia	33	34	23	27	18	23	16	12	9	9	20	18
Río Viejo	31	28	26	22	10	13	19	13	9	9	34	20
La Picoia	54	65	38	49	19	26	17	16	15	14	19	20
Tom Valle	60	51	39	41	33	26	34	24	24	17	49	43
El Pedregal	70	53	49	43	32	35	28	31	19	22	25	34
San Luis	38	33	29	26	10	12	7	8	6	5	11	5
Los Clavos	16	10	14	10	7	6	6	10	5	10	10	11
El Manzano No. 2	89	77	63	56	32	42	11	17	5	11	26	21
Manzanillo	21	21	16	19	6	6	6	5	5	3	11	11
La Danta	14	6	13	4	1	4	1	1	1	1	4	4
El Manzano No. 1	42	33	30	23	9	7	12	19	12	14	19	19
Santa María del Mar	18	12	15	11	10	9	2	9	2	9	9	18
Francisco Laguna	38	21	28	19	14	14	3	7	1	7	4	10
Cerro El Gallo	19	23	13	18	16	20	6	21	5	19	17	20
Aserradores	50	45	45	35	37	21	13	19	10	15	22	17
Micro Región IV	1 533	1 372	1 120	1 059	670	747	534	485	381	378	819	794
Palermo	12	7	10	4	8	10	15	17	11	12	20	23
Santa Rosa	26	14	21	11	6	1	9	5	7	4	10	7
Las Lajas	4	3	2	2	-	2	2	1	1	1	6	4
Laurelar	6	4	5	3	2	1	3	4	3	4	2	5
Tecomatepe	20	10	12	6	5	8	2	-	2	-	3	1
Hato Grande	35	22	24	21	19	15	9	14	8	7	8	15
San Luis de Amayo	3	3	3	3	1	4	2	1	2	1	3	3
Palo Herrado	8	9	6	6	-	4	2	4	2	3	1	3
Mauricio Abdala	26	22	15	18	12	10	4	4	3	3	7	10
Zopilote	68	58	49	45	27	26	13	11	13	9	17	23
El Recreo	15	16	6	14	18	12	9	7	6	4	12	14
Chorrera	23	22	15	19	15	7	19	15	14	13	38	27
El Bejuco	64	48	47	33	27	35	13	21	9	18	31	28
Palo Alto	24	25	17	21	14	16	6	9	5	7	16	15
La Curva	46	53	37	45	21	25	21	16	16	10	21	29
Monte Rosa	208	179	154	135	71	90	87	78	55	57	174	164
Mario Corea	21	17	12	12	6	12	14	2	8	1	14	2
La República	8	4	6	2	5	3	2	1	1	1	3	2
El Pastoral	34	33	27	25	29	36	14	12	11	9	23	17
Carlos Fonseca	45	37	31	28	20	24	3	6	1	6	6	18
La Grecia	2	-	1	-	-	-	-	1	-	1	-	1
Kilómetro 9-10	48	35	36	30	23	25	9	16	9	13	17	28
Kilómetro 7-8	14	11	9	8	8	14	7	4	6	4	5	10
Los Cerritos	54	66	35	52	23	28	36	31	28	26	55	54
San Carlos	47	39	39	29	22	18	17	21	13	19	33	31
Toro Blanco	97	71	58	56	26	25	27	31	21	24	40	44
La Pedrera	38	50	26	34	9	19	13	13	7	10	15	14
Campirano Norte	51	48	31	37	24	15	19	21	11	15	22	26
Campirano Sur	24	19	21	13	3	10	11	10	7	8	11	7
Los Valientes	94	93	62	80	42	46	52	29	37	25	55	48
El Espabel	34	41	22	33	20	21	5	5	2	3	9	10
Sasama	31	33	24	27	11	15	10	11	8	10	9	8
Pedro Pablo	49	38	42	22	30	35	12	12	9	8	16	9
La Tejana	24	18	19	14	9	9	9	9	6	9	16	17
Río Chiquito	35	18	25	17	14	20	14	16	8	13	23	20
Río Chiquito Abajo	106	104	83	79	38	42	22	16	16	13	37	30
German Pomares	58	58	47	41	37	40	14	8	10	5	27	23
Cocoroa	23	25	16	19	19	12	6	3	3	2	7	3
Los Lirios	8	19	7	15	6	12	2	-	2	-	7	1

CUADRO 1. PRINCIPALES INDICADORES DE POBLACIÓN AL MENOR NIVEL DE DESAGREGACIÓN GEOGRÁFICA

Municipio, Barrio, Comarca y Comunidad	Principales Indicadores de Población												
	Asist. Escolar Universitaria Hombre 17-29 Años	Asist. Escolar Universitaria Mujer 17-29 Años	Población con Estudios Universitarios Completos	PEA Hombre	PEA Mujer	PEI Hombre	PEI Mujer	Trabajo Permanente Hombre			Trabajo Permanente Mujer		
								10-14 Años	15-29 Años	30 y Más	10-14 Años	15-29 Años	30 y Más
EL VIEJO	730	897	1 126	17 643	8 084	11 185	21 059	173	3 482	4 821	45	1 957	3 270
Barrio	639	762	1 031	7 283	5 467	5 844	9 397	27	1 573	2 340	13	1 397	2 485
Colonia Managuaita	1	1	3	87	71	46	65	1	16	18	-	19	24
Colonia Villa España	2	-	3	239	124	117	222	3	27	50	-	26	42
Barrio El Chorizo	1	-	-	43	21	18	33	-	10	4	-	5	4
Colonia La Unidad	-	-	-	60	31	50	76	-	10	16	-	7	5
Barrio Eutimo Andino	15	22	13	329	269	248	392	1	66	71	-	59	92
Barrio Pablo M. Arteaga	76	54	110	443	365	416	566	2	72	161	2	81	211
Barrio Vilchez Rodríguez	76	93	148	734	604	548	872	2	142	259	-	159	284
Colonia Miguel Jarquín	7	9	9	131	104	78	149	-	20	42	-	31	41
Barrio Narciso Salazar	3	2	5	136	94	102	166	-	33	35	-	23	31
Colonia Fernando Oviedo	13	22	13	121	98	109	161	1	27	34	-	35	36
Barrio Teodoro King	28	34	39	323	191	254	433	-	73	92	-	50	83
Barrio Aurelio Carrasco	27	48	70	263	221	301	484	-	62	100	-	57	118
Barrio Esquipulas	44	49	93	217	207	202	328	-	34	93	-	40	112
Barrio 20 de Junio	8	14	5	134	129	111	176	1	41	52	1	32	64
Barrio La Línea	-	-	-	44	31	17	31	-	3	4	-	3	2
Barrio Aristides Rodríguez	7	11	4	84	78	55	94	1	23	24	-	21	36
Barrio 24 de Junio	11	9	12	98	81	100	135	-	18	27	1	13	36
Barrio El Calvario	57	73	126	476	350	369	679	2	102	212	-	91	209
Barrio Julia de Pomares	31	38	83	268	225	235	359	2	47	109	-	61	123
Barrio La Parroquia	30	27	53	158	131	161	236	-	22	91	1	29	82
Barrio Real Espinales	45	46	60	322	257	318	438	2	96	118	-	89	132
Barrio El Fortín	5	3	5	231	160	138	214	-	36	44	-	23	31
Colonia Nidia Espinales	11	21	21	235	158	171	308	-	57	52	-	47	65
Barrio Amigos de Holanda	6	17	16	158	92	150	271	2	47	50	-	19	52
Colonia Miguel Jarquín	20	18	6	278	200	183	295	1	71	73	1	57	85
Mario Carrión	17	25	24	143	130	102	178	-	38	43	-	34	45
Barrio Pancasán	19	33	32	311	200	226	393	2	73	94	3	61	86
Barrio Buenos Aires	4	5	5	189	107	106	220	-	50	62	2	24	41
Colonia María E. Gonzáles	2	4	2	174	96	115	176	2	28	44	1	24	28
Colonia Narciso Zepeda	38	42	24	439	330	458	658	-	99	133	-	85	150
Colonia Los Robles	3	5	5	23	9	13	33	-	5	14	-	1	5
Barrio La Bananera	26	28	37	260	226	257	382	2	84	90	1	67	104
Colonia Pedro J. Chamorro	6	9	5	68	45	42	92	-	18	19	-	13	17
Barrio San Jerónimo	-	-	-	64	32	28	52	-	23	10	-	11	9
Comarca	91	135	95	10 360	2 617	5 341	11 662	146	1 909	2 481	32	560	785
Micro Región I	6	13	5	2 392	433	924	2 323	50	490	574	10	81	139
El Rosario	-	-	-	159	26	101	155	4	41	48	-	4	9
Las Parcelas	-	2	-	57	13	34	67	-	10	15	-	6	4
Las Pozas	-	-	-	127	18	75	143	4	20	34	-	2	9
Potosí	-	2	-	368	51	151	419	1	37	44	-	10	23
El Capulín	-	1	1	118	33	46	119	3	16	27	-	3	11
La Piscina	-	-	-	47	12	16	40	-	11	14	1	2	4
Cabo de Horno	-	-	-	77	7	36	83	-	21	32	-	2	4
Los Laureles	-	-	-	56	8	12	43	2	16	13	2	1	3
Elena María	-	-	-	86	9	9	55	2	10	8	-	2	3
Oro Verde	-	-	-	24	2	6	16	2	7	14	-	-	2
Punta Nata	-	-	-	83	14	30	70	2	17	22	-	5	2
Apascalí	-	-	-	161	48	37	122	1	32	30	-	6	5
El Chorro	-	-	-	91	28	16	63	-	1	6	-	1	1
El Jicarito	1	-	-	30	7	12	32	-	-	1	-	-	-
Paniquines	-	-	1	85	10	28	84	5	41	33	-	2	8
Cosigüina	3	3	-	222	25	79	268	2	15	40	-	5	6
Gaspar García Laviana	1	3	1	120	37	59	103	10	35	47	2	16	13
Poza de la Vacca	1	1	1	159	35	66	149	4	65	60	5	5	11
Mechapa	-	1	1	232	26	89	223	5	70	67	-	7	10
Venecia	-	-	-	90	24	22	69	3	25	19	-	2	11
Micro Región II	3	6	-	1 434	329	531	1 471	32	310	384	10	99	92
Playones de Catarina	-	-	-	254	46	98	264	3	71	70	-	14	5
Buena Vista	1	1	-	247	52	124	275	1	34	49	1	10	12
Las Pavas	-	2	-	54	10	24	48	1	4	8	-	3	2
Santa Rita	-	-	-	71	7	31	70	-	12	12	-	2	2
Mata de Cacao	1	2	-	179	45	60	183	8	54	81	2	9	20
Bayuna	-	-	-	60	9	10	61	3	22	25	-	3	6
Quilaca	-	-	-	277	91	81	260	10	73	74	3	29	26
Huispante	-	-	-	46	11	11	61	-	7	11	-	4	5

CUADRO 1. PRINCIPALES INDICADORES DE POBLACIÓN AL MENOR NIVEL DE DESAGREGACIÓN GEOGRÁFICA

Municipio, Barrio, Comarca y Comunidad	Principales Indicadores de Población												
	Asist. Escolar Universitaria Hombre 17-29 Años	Asist. Escolar Universitaria Mujer 17-29 Años	Población con Estudios Universitarios Completos	PEA Hombre	PEA Mujer	PEI Hombre	PEI Mujer	Trabajo Permanente Hombre			Trabajo Permanente Mujer		
								10-14 Años	15-29 Años	30 y Más	10-14 Años	15-29 Años	30 y Más
El Congo	1	1	-	132	52	37	118	1	15	16	4	23	12
El A pante	-	-	-	69	3	41	72	3	8	17	-	1	-
El Tintal	-	-	-	45	3	14	59	2	10	21	-	1	2
Micro Región III	19	30	25	2 869	601	1 446	3 358	29	573	725	5	123	198
Virgen del Hato	-	3	-	177	38	80	224	-	17	16	1	10	13
Pedro Altamirano	-	-	-	39	7	21	43	-	9	20	1	2	2
Chimaltepe	-	-	-	98	11	31	100	2	46	47	-	2	6
Santa Cruz	-	1	-	79	12	19	86	6	11	22	-	1	7
Libornia	1	-	-	71	4	30	67	-	19	23	-	1	2
Santo Tomás	2	2	6	309	73	149	380	2	51	61	-	14	23
Padre Ramos	1	1	5	147	31	96	178	-	22	25	-	4	10
Los Zorros	-	-	-	75	22	42	85	1	18	23	-	3	8
Jiquillo	-	-	1	168	20	78	195	3	79	68	-	2	9
Los Portillos	-	-	-	53	24	15	45	1	5	6	-	6	5
Aurelio Carrasco	3	2	-	53	36	27	33	-	5	19	1	12	17
Villa Francia	-	2	-	114	21	60	138	-	8	22	-	5	3
Río Viejo	-	6	1	93	18	36	108	-	13	19	-	2	9
La Picota	2	1	1	158	42	89	194	5	20	43	1	8	14
Tom Valle	1	1	-	126	24	143	210	-	16	17	-	4	10
El Pedregal	1	3	-	144	24	122	250	-	16	45	-	4	4
San Luis	-	-	1	71	27	56	93	-	9	12	1	2	16
Los Clavos	-	-	-	62	10	16	68	1	9	15	-	1	4
El Manzano No. 2	-	3	1	219	43	87	230	1	38	56	-	13	9
Manzanillo	-	2	-	56	11	34	50	1	19	20	-	4	3
La Danta	-	-	-	19	1	16	38	-	4	3	-	-	-
El Manzano No. 1	1	1	2	85	18	44	100	3	21	24	-	5	3
Santa María del Mar	1	-	1	64	5	19	69	-	14	18	-	4	1
Francisco Laguna	-	1	-	99	22	34	97	-	18	23	-	2	5
Cerro El Gallo	4	1	3	113	26	39	113	-	19	18	-	5	5
Aserradores	2	-	3	177	31	63	164	3	67	60	-	7	10
Micro Región IV	63	86	65	3 665	1 254	2 440	4 510	35	536	798	7	257	356
Palermo	8	4	6	42	21	42	61	-	12	12	-	7	12
Santa Rosa	-	-	-	34	3	80	94	1	8	8	-	-	1
Las Lajas	-	1	-	24	-	23	32	-	4	6	-	-	-
Laurelar	-	-	-	16	2	7	14	-	1	3	-	-	-
Tecomatepe	-	-	-	42	4	12	31	-	9	12	-	-	2
Hato Grande	-	1	-	90	10	28	93	3	15	14	1	5	2
San Luis de Amayo	-	1	-	12	6	1	16	1	1	5	-	1	1
Palo Herrado	-	-	-	20	7	13	19	1	3	4	-	2	3
Mauricio Abdala	1	2	-	61	12	24	69	2	10	17	-	1	4
Zopilote	-	1	-	129	34	82	173	1	13	9	-	6	6
El Recreo	-	2	-	62	21	26	74	-	-	4	-	1	2
Chorrera	3	12	17	73	41	57	84	-	16	21	-	9	20
El Bejuco	2	-	-	171	22	66	192	1	16	30	-	4	7
Palo Alto	2	3	-	100	19	50	134	-	7	20	-	2	3
La Curva	5	7	-	113	29	86	174	-	11	22	-	5	5
Monte Rosa	13	19	9	337	149	431	637	-	17	46	-	16	52
Mario Corea	-	-	-	59	19	38	59	-	5	7	-	2	4
La República	-	-	-	19	11	9	14	-	7	5	-	1	5
El Pastoral	1	-	-	86	25	64	111	-	21	29	-	12	5
Carlos Fonseca	2	2	-	82	33	55	101	-	4	19	-	4	9
La Grecia	-	-	-	5	1	15	11	-	-	1	-	1	-
Kilómetro 9-10	2	3	3	120	56	83	137	3	15	33	-	14	19
Kilómetro 7-8	2	2	1	64	21	32	57	1	12	19	-	5	6
Los Cerritos	5	3	9	162	67	94	179	3	35	50	1	20	24
San Carlos	2	4	2	124	38	69	117	3	22	33	-	13	12
Toro Blanco	-	6	2	189	82	127	214	2	27	37	-	16	18
La Pedrera	1	-	1	88	24	40	112	-	5	16	-	-	5
Campirano Norte	1	2	1	130	62	91	144	-	6	13	1	7	14
Campirano Sur	1	1	-	40	4	26	60	-	-	2	-	-	1
Los Valientes	1	2	2	192	53	185	298	3	12	26	1	10	11
El Espabel	-	-	-	84	32	56	95	1	13	24	-	10	10
Sasama	2	-	-	74	37	34	78	1	5	10	1	2	5
Pedro Pablo	1	-	2	90	41	66	121	-	10	15	1	8	7
La Tejana	1	-	1	66	21	38	80	-	7	16	-	2	5
Río Chiquito	4	5	8	79	30	58	90	-	11	32	1	7	11
Río Chiquito A bajo	3	2	1	220	85	106	233	1	72	64	-	26	24
German Pomares	-	-	-	194	75	88	181	1	60	64	-	15	27
Cocoroca	-	1	-	82	33	26	62	-	24	23	-	14	7
Los Lirios	-	-	-	90	24	12	59	6	20	27	-	9	7

CUADRO 1. PRINCIPALES INDICADORES DE POBLACIÓN AL MENOR NIVEL DE DESAGREGACIÓN GEOGRÁFICA

Municipio, Barrio, Comarca y Comunidad	Principales Indicadores de Población											
	Trabajo Temporal Hombre			Trabajo Temporal Mujer			Ocupados Sector Primario	Ocupadas Sector Primario	Ocupados Sector Secundario	Ocupadas Sector Secundario	Ocupados Sector Terciario	Ocupadas Sector Terciario
	10-14 Años	15-29 Años	30 y Más	10-14 Años	15-29 Años	30 y Más						
EL VIEJO	269	4 054	3 836	54	1 033	1 252	9 040	1 082	2 998	1 702	4 728	4 880
Barrio	48	1 326	1 489	17	520	729	1 393	243	2 105	1 343	3 344	3 611
Colonia Managuila	3	23	17	-	8	11	24	5	26	16	28	45
Colonia Villa España	5	86	63	-	20	27	135	26	39	18	61	72
Barrio El Choro	1	13	8	1	4	4	21	-	2	1	14	17
Colonia La Unidad	2	14	16	-	6	8	36	10	4	6	19	12
Barrio Eutimo Andino	3	96	59	3	36	40	72	9	102	63	126	160
Barrio Pablo M. Arteaga	1	91	94	2	27	32	58	4	153	77	209	275
Barrio Vilchez Rodríguez	3	102	161	1	55	74	104	14	214	141	352	419
Colonia Miguel Jarquín	2	22	36	1	12	17	27	7	50	29	46	67
Barrio Narciso Salazar	-	27	27	2	10	21	20	1	35	13	61	74
Colonia Fernando Oviedo	-	34	23	-	11	11	13	3	54	40	52	54
Barrio Teodoro King	-	58	79	-	13	32	77	8	71	47	156	127
Barrio Aurelio Carrasco	1	29	57	1	15	11	42	11	75	39	137	168
Barrio Esquipulas	-	21	43	1	10	27	30	4	52	45	111	143
Barrio 20 de Junio	-	10	20	-	10	12	21	4	43	28	60	91
Barrio La Línea	1	21	13	2	8	14	15	5	14	7	14	19
Barrio Aristides Rodríguez	1	11	20	-	11	7	13	2	26	28	42	46
Barrio 24 de Junio	-	14	27	-	10	12	7	3	30	25	52	45
Barrio El Calvario	2	60	76	-	15	29	54	5	146	78	256	261
Barrio Julia de Pomares	-	42	51	-	11	25	28	3	73	53	156	166
Barrio La Parroquia	1	8	22	-	5	6	11	1	36	38	96	84
Barrio Real Espinales	1	46	50	-	9	16	28	1	123	66	163	179
Barrio El Fortín	4	74	59	-	38	60	36	4	30	27	153	122
Colonia Nidia Espinales	1	51	66	-	26	12	58	21	81	36	88	92
Barrio Amigos de Holanda	-	20	33	-	8	12	21	2	42	20	94	70
Colonia Miguel Jarquín	1	62	43	-	21	23	69	6	78	55	106	127
Mario Carrión	3	24	26	1	12	24	14	1	52	37	68	78
Barrio Pancasán	4	43	66	-	12	31	47	12	85	55	140	119
Barrio Buenos Aires	1	26	36	-	11	18	55	8	44	21	77	67
Colonia María E. Gonzáles	3	38	43	-	17	21	52	6	56	27	50	58
Colonia Narciso Zepeda	2	90	92	-	38	51	86	23	170	117	173	182
Colonia Los Robles	-	1	3	-	1	2	4	-	2	2	16	7
Barrio La Bananera	2	41	33	1	20	27	65	22	69	64	121	129
Colonia Pedro J. Chamorro	-	12	16	1	3	9	15	1	16	17	33	24
Barrio San Jerónimo	-	16	11	-	7	3	35	11	12	7	14	12
Comarca	221	2 728	2 347	37	513	523	7 647	839	893	359	1 384	1 269
Micro Región I	73	558	543	9	74	87	1 988	209	57	53	275	146
El Rosario	6	21	26	-	6	4	75	3	-	6	71	14
Las Parcelas	1	14	12	-	-	3	40	1	-	1	12	11
Las Pozas	8	35	21	-	-	4	114	6	3	2	6	8
Potosí	12	140	123	-	8	9	229	6	12	16	119	28
El Capulín	6	35	25	1	6	8	106	19	3	3	4	6
La Piscina	1	9	10	-	3	2	42	7	1	-	2	5
Cabo de Horno	1	9	13	-	1	-	73	3	1	-	3	4
Los Laureles	2	8	15	-	-	2	52	7	3	-	1	1
Elena María	9	26	31	1	1	2	85	7	-	2	1	-
Oro Verde	-	-	1	-	-	-	23	2	-	-	1	-
Punta Neta	-	17	17	-	3	1	75	8	-	-	1	3
Apascalí	8	34	40	1	20	8	142	36	4	-	3	5
El Chorro	10	29	39	3	8	15	88	26	1	-	-	2
El Jicarito	1	15	13	1	1	4	30	6	-	-	-	-
Paniquines	-	1	4	-	-	-	78	6	3	1	3	3
Cosigüina	3	73	82	-	6	4	199	9	6	1	17	13
Gaspar García Laviana	3	14	9	1	3	2	109	12	5	10	6	15
Poza de la Vaca	-	15	8	-	3	7	153	20	3	4	2	11
Mechapa	-	48	39	-	2	6	199	11	11	6	21	9
Venecia	2	15	15	1	3	6	76	14	1	1	2	8
Micro Región II	33	348	284	8	47	54	1 246	108	57	32	102	172
Playones de Catarina	6	39	43	-	8	9	217	25	16	5	7	7
Buena Vista	6	82	71	3	11	14	233	26	6	4	6	20
Las Pavas	-	20	20	-	4	1	47	2	3	-	4	8
Santa Rita	1	26	20	-	2	1	70	1	1	1	-	5
Mata de Cacao	2	18	12	1	7	4	155	13	5	5	15	26
Bayuna	2	6	2	-	-	-	59	2	-	1	1	6
Quilaca	10	62	45	4	10	18	206	28	12	5	57	57
Huispante	-	16	12	-	2	-	44	-	1	6	1	5

CUADRO 1. PRINCIPALES INDICADORES DE POBLACIÓN AL MENOR NIVEL DE DESAGREGACIÓN GEOGRÁFICA

Municipio, Barrio, Comarca y Comunidad	Principales Indicadores de Población											
	Trabajo Temporal Hombre			Trabajo Temporal Mujer			Ocupados Sector Primario	Ocupadas Sector Primario	Ocupados Sector Secundario	Ocupadas Sector Secundario	Ocupados Sector Terciario	Ocupadas Sector Terciario
	10-14 Años	15-29 Años	30 y Más	10-14 Años	15-29 Años	30 y Más						
El Congo	5	51	38	-	2	7	111	10	6	5	9	33
El Apante	-	23	16	-	1	-	61	-	7	-	1	3
El Tintal	1	5	5	-	-	-	43	1	-	-	1	2
Micro Región III	61	712	652	9	107	134	2 033	145	199	92	537	343
Virgen del Hato	5	57	77	-	5	9	156	8	8	3	13	27
Pedro Altamirano	2	5	2	-	-	2	34	6	3	-	1	1
Chimaltepe	-	-	2	1	2	-	97	7	-	-	1	4
Santa Cruz	4	24	12	-	3	1	77	7	1	-	1	5
Libornia	2	17	10	-	-	1	64	2	4	-	3	2
Santo Tomás	12	82	96	2	9	25	255	20	25	19	25	34
Padre Ramos	3	57	40	1	8	7	124	5	6	7	17	19
Los Zorros	1	18	13	-	3	7	20	1	3	5	51	15
Jiquiillo	-	3	12	-	5	4	23	-	3	1	140	19
Los Portillos	2	17	15	-	8	3	39	3	4	6	3	13
Aurelio Carrasco	1	16	9	-	1	4	28	1	9	13	11	21
Villa Francia	1	38	40	-	5	7	76	7	20	3	12	10
Río Viejo	-	27	31	-	1	5	65	-	15	3	10	14
La Picota	1	45	35	-	7	10	137	9	8	4	10	26
Tom Valle	2	43	41	-	5	5	84	2	22	11	11	11
El Pedregal	-	43	35	-	5	7	127	14	7	-	5	8
San Luis	-	21	23	-	4	2	52	3	7	6	8	16
Los Clavos	1	15	17	-	3	2	55	3	-	-	3	7
El Manzano No. 2	6	58	31	1	12	5	155	6	12	2	22	32
Manzanillo	1	8	5	-	2	2	51	2	-	-	4	8
La Danta	-	5	6	-	1	-	17	-	1	-	-	1
El Manzano No. 1	4	15	10	-	5	3	58	2	10	4	12	11
Santa María del Mar	-	12	19	-	-	-	40	1	6	-	17	4
Francisco Laguna	4	28	22	1	7	7	41	13	16	1	39	8
Cerro El Gallo	3	39	29	-	3	9	68	9	7	1	34	14
Aserradores	6	19	20	3	3	7	90	14	2	3	84	13
Micro Región IV	54	1 110	868	11	285	248	2 380	377	580	182	470	608
Palermo	-	4	10	-	-	-	10	1	8	3	18	15
Santa Rosa	3	7	7	-	1	-	30	1	1	-	3	1
Las Lajas	3	7	4	-	-	-	23	-	-	-	-	-
Laurelar	3	6	3	1	-	1	16	1	-	-	-	1
Tecomatepe	2	10	8	-	1	1	40	1	1	-	1	3
Hato Grande	-	33	25	-	2	-	84	4	5	1	1	5
San Luis de Amayo	-	3	2	-	1	3	10	3	2	-	-	3
Palo Herrado	-	7	5	-	-	1	9	2	1	-	10	4
Mauricio Abdala	4	16	11	1	4	2	53	3	3	-	5	9
Zopilote	1	57	46	-	9	8	121	19	4	2	2	8
El Recreo	1	25	30	-	8	8	55	13	7	4	-	4
Chorrera	-	10	20	-	4	6	10	1	21	9	38	30
El Bejuco	-	69	40	-	8	2	147	3	12	-	6	16
Palo Alto	1	35	31	-	6	4	78	4	9	2	7	10
La Curva	1	30	34	-	10	5	64	9	25	3	10	14
Monte Rosa	1	144	92	-	43	28	102	8	156	50	39	77
Mario Corea	-	19	17	-	7	5	27	7	17	3	6	8
La República	-	3	3	-	1	4	13	5	1	-	4	6
El Pastoral	1	17	15	-	3	5	58	7	10	1	15	17
Carlos Fonseca	2	25	29	-	10	8	61	7	8	2	10	23
La Grecia	-	2	2	-	-	-	5	1	-	-	-	-
Kilómetro 9-10	3	33	32	3	7	10	90	13	14	1	14	31
Kilómetro 7-8	1	17	11	-	3	4	45	11	7	2	9	7
Los Cerritos	3	28	34	-	9	11	86	15	29	11	37	38
San Carlos	1	19	20	-	1	5	55	4	21	6	24	22
Toro Blanco	2	65	45	-	24	18	77	16	60	25	43	39
La Pedrera	-	33	16	1	10	3	55	10	12	3	4	8
Campirano Norte	1	47	23	-	18	14	65	18	24	8	2	28
Campirano Sur	1	12	20	-	1	2	29	1	8	-	1	3
Los Valientes	3	77	62	1	12	11	133	11	41	9	9	26
El Espabel	1	25	17	1	6	3	79	20	3	1	2	10
Sasama	3	32	22	1	12	13	55	15	10	6	8	13
Pedro Pablo	1	40	19	1	13	11	51	15	29	15	5	11
La Tejana	2	21	18	-	3	8	47	4	3	-	14	14
Río Chiquito	-	14	15	-	4	5	39	4	10	3	24	21
Río Chiquito Abajo	2	38	29	-	18	15	175	44	8	9	28	31
German Pomares	1	43	24	-	17	16	175	54	4	3	14	18
Cocoroca	1	21	13	-	4	7	74	19	3	-	5	14
Los Lirios	5	16	14	1	5	1	34	3	3	-	52	20

Sección 2. Vivienda

Vivienda particular

Es todo local formado por un cuarto o conjunto de cuartos destinados al alojamiento de uno o más hogares, tales como: casa, quinta, apartamento, cuarto en cuartería, rancho o choza, vivienda improvisada y local usado como vivienda.

Vivienda ocupada

Se considera vivienda ocupada cuando hay residentes habituales en ella.

Pared inadecuada

Número de viviendas con paredes exteriores construidas con material poco consistente (paredes de adobe o taquezal, madera, bambú, barul, caña, palma, ripio o desechos).

Techo inadecuado

Número de viviendas con techos poco consistente (techos de paja, bambú, barul, caña, palma, ripio o desechos).

Vivienda Inadecuada

Número de viviendas con piso de tierra que además tienen paredes o techo inadecuados.

Vivienda sin agua potable

Número de viviendas que no son abastecidas por tubería dentro o fuera de la vivienda y se abastecen por agua de río, pozo o puesto público o privado, ojo de agua, manantial, o a través de un camión, carreta o pipa, se la proporciona el vecino u otra forma como la lluvia.

Tenencia no propia

Comprende las distintas formas en que los residentes habituales ocupan la vivienda sin tener un título de propiedad como: alquilada, pagándose / amortizándose, prestada o cedida.

CUADRO 2. PRINCIPALES INDICADORES DE VIVIENDA AL MENOR NIVEL DE DESAGREGACIÓN GEOGRÁFICA

Municipio, Barrio, Comarca y Comunidad	Total Viviendas		Principales Indicadores de Vivienda							
	Particulares	Ocupadas	Pared Inadecuada	Techo Inadecuado	Piso de Tierra	Vivienda Inadecuada	Sin Luz Eléctrica	Sin Agua Potable	Tenencia no Propia	Con Distancia al C/S Mayor a 5 Kms.
EL VIEJO	16 723	14 697	6 397	2 942	8 679	5 738	4 928	8 375	2 914	2 453
Barrio	6 941	6 472	1 227	197	2 600	974	554	926	974	89
Colonia Managüita	101	79	29	11	63	29	49	72	20	-
Colonia Villa España	179	173	23	-	-	-	3	-	-	-
Barrio El Chozizo	37	33	24	-	30	23	32	33	7	6
Colonia La Unidad	62	57	51	-	54	50	57	56	9	-
Barrio Eutimo Andino	272	256	82	8	181	76	50	67	34	-
Barrio Pablo M. Arteaga	479	439	60	4	117	39	17	44	85	2
Barrio Vilchez Rodríguez	631	599	98	11	182	61	25	36	89	28
Colonia Miguel Jarquín	122	116	12	7	63	12	11	6	17	1
Barrio Narciso Salazar	132	120	27	7	80	27	7	4	24	1
Colonia Fernando Oviedo	104	102	4	4	40	4	4	11	14	-
Barrio Teodoro King	308	288	56	26	158	56	25	26	47	2
Barrio Aurelio Carrasco	289	267	56	8	68	31	7	4	44	12
Barrio Esquipulas	239	213	38	-	29	10	-	11	35	2
Barrio 20 de Junio	133	129	34	6	79	33	3	40	17	-
Barrio La Línea	35	34	25	2	28	23	28	31	4	-
Barrio Aristides Rodríguez	75	71	4	-	24	4	1	2	8	2
Barrio 24 de Junio	98	91	7	-	34	5	3	3	17	-
Barrio El Calvario	447	413	55	4	103	29	11	34	81	5
Barrio Julia de Pomares	296	271	45	5	61	21	7	132	35	2
Barrio La Parroquia	166	156	20	2	14	4	4	3	27	1
Barrio Real Espinales	312	294	32	2	70	9	7	14	42	1
Barrio El Fortín	183	178	59	16	142	60	25	60	48	3
Colonia Nidia Espinales	227	215	37	13	107	37	5	14	24	-
Barrio Amigos de Holanda	159	149	14	2	69	10	10	-	20	1
Colonia Miguel Jarquín	205	196	31	7	99	30	27	15	31	5
Mario Carrión	126	122	8	-	27	7	1	4	22	-
Barrio Pancasán	289	257	35	4	133	33	11	23	43	6
Barrio Buenos Aires	164	154	67	7	115	66	39	72	25	-
Colonia María E. Gonzáles	159	150	87	19	129	85	60	66	23	2
Colonia Narciso Zepeda	474	453	33	10	178	32	10	8	42	2
Colonia Los Robles	25	22	3	1	6	1	-	-	4	-
Barrio La Bananera	285	257	16	3	43	14	2	8	25	5
Colonia Pedro J. Chamorro	74	65	9	2	26	9	-	3	9	-
Barrio San Jerónimo	54	53	46	6	48	44	7	24	2	-
Comarca	9 782	8 225	5 170	2 745	6 079	4 764	4 374	7 449	1 940	2 364
Micro Región I	1 975	1 672	1 209	721	1 377	1 150	980	1 555	304	725
El Rosario	161	117	87	32	99	87	111	116	32	94
Las Parcelas	44	39	21	4	31	21	22	39	7	4
Las Pozas	101	93	71	26	87	69	90	92	14	42
Potosí	293	261	175	106	216	168	61	261	11	119
El Capulín	96	89	69	29	84	68	71	86	9	3
La Piscina	42	34	29	25	32	27	23	34	7	6
Cabo de Horno	84	65	48	40	59	47	22	65	5	1
Los Laureles	44	38	34	23	36	34	24	15	8	24
Elena María	53	44	42	22	43	41	43	38	11	24
Oro Verde	29	17	17	10	17	17	16	12	-	16
Punta Nata	91	70	30	11	27	25	68	22	26	66
Apascalí	121	112	87	20	69	66	24	97	50	21
El Chorro	72	59	56	35	57	56	58	52	5	52
El Jicarito	28	25	19	11	20	19	20	19	8	21
Paniquines	57	51	35	19	44	33	42	51	11	15
Cosigüina	185	168	120	104	144	115	39	169	26	19
Gaspar García Laviana	83	70	44	31	58	43	26	70	14	12
Poza de la Vaca	143	111	74	57	94	73	84	108	26	90
Mechapa	176	152	105	80	107	97	79	152	11	40
Venecia	72	57	46	36	53	44	57	57	23	56
Micro Región II	1 251	1 067	830	595	926	800	764	1 055	209	486
Playones de Catarina	230	201	141	78	156	132	201	201	53	199
Buena Vista	216	178	160	85	165	153	175	174	44	71
Las Pavas	48	35	31	27	32	30	15	35	23	4
Santa Rita	67	58	45	37	49	43	44	58	5	27
Mata de Cacao	153	128	61	55	97	59	33	127	30	46
Bayuna	61	37	36	30	33	33	31	36	6	12
Quilaca	228	206	156	120	184	154	87	205	16	17
Huispante	56	45	40	37	42	40	38	45	9	6
El Congo	101	89	75	60	80	72	51	86	13	27
El Apante	47	47	43	27	46	42	47	47	6	37
El Tintal	44	43	42	39	42	42	42	41	4	40

CUADRO 2. PRINCIPALES INDICADORES DE VIVIENDA AL MENOR NIVEL DE DESAGREGACIÓN GEOGRÁFICA

Municipio, Barrio, Comarca y Comunidad	Total Viviendas		Principales Indicadores de Vivienda							
	Particulares	Ocupadas	Pared Inadecuada	Techo Inadecuado	Piso de Tierra	Vivienda Inadecuada	Sin Luz Eléctrica	Sin Agua Potable	Tenencia no Propia	Con Distancia al C/S Mayor a 5 Kms.
Micro Región III	3 024	2 363	1 509	1 016	1 720	1 333	1 101	2 257	571	756
Virgen del Hato	163	138	124	95	126	117	60	137	43	10
Pedro Altamirano	32	28	27	14	28	27	26	28	11	20
Chimaltepe	82	66	53	27	57	49	60	66	24	42
Santa Cruz	56	51	34	24	42	33	37	51	14	7
Libornia	43	38	22	16	26	20	22	38	5	5
Santo Tomás	308	288	178	145	213	167	141	234	41	172
Padre Ramos	276	129	110	89	6	6	22	129	34	84
Los Zorros	156	66	42	33	46	33	10	67	48	1
Jiquillo	203	138	99	69	104	89	20	138	43	8
Los Portillos	47	38	23	13	31	23	26	35	6	9
Aurelio Carrasco	45	35	11	6	12	11	5	8	2	-
Villa Francia	141	108	56	46	78	54	52	107	14	31
Río Viejo	95	72	26	8	46	21	22	70	13	6
La Picota	167	146	93	51	119	88	112	144	52	38
Tom Valle	151	129	66	29	99	64	35	128	23	13
El Pedregal	185	163	99	47	144	96	155	162	35	105
San Luis	85	72	23	17	49	23	11	69	12	-
Los Clavos	61	46	39	33	41	37	37	46	6	24
El Manzano No. 2	170	161	119	98	143	118	88	160	32	78
Manzanillo	40	37	25	18	32	26	18	35	10	12
La Danta	29	24	20	12	21	20	24	24	5	15
El Manzano No. 1	61	54	40	29	41	38	34	52	13	27
Santa María del Mar	95	56	23	14	23	21	18	53	33	40
Francisco Laguna	99	74	49	32	58	48	30	72	25	2
Cerro El Gallo	98	85	54	28	71	54	27	84	11	7
Aserradores	136	121	54	23	64	50	9	120	16	-
Micro Región IV	3 532	3 123	1 622	413	2 056	1 481	1 529	2 582	856	397
Palermo	38	37	5		20	4	3	2	7	1
Santa Rosa	77	57	47	15	50	47	50	53	15	19
Las Lajas	36	23	18	1	17	16	19	20	3	10
Laurelar	10	9	7		6	6	6	6	3	3
Tecomatepe	25	24	19	4	24	19	24	24	6	12
Hato Grande	74	62	42	5	49	39	44	58	12	10
San Luis de Amayo	10	7	1		1	1	1	7	4	1
Palo Herrado	16	14	5	1	9	4	7	10	10	2
Mauricio Abdala	52	48	33	21	33	25	34	37	16	12
Zopilote	123	121	64	29	73	63	70	119	22	16
El Recreo	51	51	40	1	46	37	47	50	10	
Chorrera	75	63	10	2	30	8		3	9	
El Bijuco	115	109	82	27	95	79	57	107	20	3
Palo Alto	89	84	57	25	74	57	21	83	31	1
La Curva	98	92	41	10	62	40	27	92	33	2
Monte Rosa	409	378	47	4	62	45	26	55	56	41
Mario Corea	46	41	30	8	31	28	37	38	24	3
La República	17	16	8	2	9	8	7	13	10	
El Pastoral	83	71	26	10	61	25	63	70	24	7
Carlos Fonseca	85	71	28	8	56	25	22	70	18	8
La Grecia	12	9	6	4	8	6	8	9	2	1
Kilómetro 9-10	116	98	38	1	78	34	20	98	38	28
Kilómetro 7-8	49	42	20		35	20	35	42	22	4
Los Cerritos	140	130	61	13	89	56	40	121	46	1
San Carlos	90	88	42	11	63	37	37	84	35	6
Toro Blanco	165	153	59	11	86	58	55	135	41	14
La Pedrera	98	79	61	13	77	60	68	79	9	5
Campirano Norte	111	104	83	33	89	81	55	103	20	1
Campirano Sur	47	36	27	3	30	25	35	36	3	
Los Valientes	223	197	109	39	147	101	73	195	18	22
El Espabel	102	71	29	5	25	21	68	71	27	48
Sasama	70	66	49	13	62	47	66	66	7	17
Pedro Pablo	103	89	67	6	78	62	87	84	32	37
La Tejana	65	56	44	12	49	44	41	53	10	2
Río Chiquito	72	64	33	6	45	30	39	56	33	4
Río Chiquito Abajo	184	175	94	14	127	88	50	160	45	12
German Pomares	173	145	67	11	73	54	63	139	71	5
Cocoroca	100	74	66	14	68	64	72	74	36	8
Los Lirios	83	69	57	31	19	17	52	60	28	31

Sección 3. Hogar

Hogar

Está formado por una persona o grupo de personas parientes o no, que viven bajo un mismo techo y que preparan en común sus alimentos (olla común). Dentro de una vivienda pueden existir uno o varios hogares.

Jefe o jefa del hogar

Es la persona reconocida como tal por los demás miembros residentes habituales del hogar.

Sin servicio higiénico

Número de hogares que no cuentan con inodoro o letrina para la eliminación de excretas.

Servicio higiénico no exclusivo

Número de hogares que hacen uso del servicio higiénico y a la vez lo usan otro u otros hogares dentro de una misma vivienda.

Con 4 ó más personas por dormitorio

Número de hogares dentro de una vivienda en el que 4 o más miembros del hogar utilizan un mismo dormitorio.

Cocinan con leña

Número de hogares que utilizan la leña como principal combustible para cocinar los alimentos.

Sin servicio de recolección de basura

Número de hogares que no tienen acceso al servicio comunal de recolección de basura y hacen usos de otros medios para su eliminación.

Sin teléfono residencial

Número de hogares que no cuentan con el servicio de telefonía convencional residencial.

Con personas con discapacidad

Número de hogares en donde al menos uno de sus miembros tiene una o más discapacidades.

Con actividad económica

Número de hogares en donde al menos uno de sus miembros realiza una o varias actividades económicas (dentro o fuera de la vivienda en que reside).

Con emigrantes internacionales

Número de hogares en donde uno o más miembros que eran pertenecientes a ese hogar, residen actualmente en otro país.

Reciben remesas

Número de hogares que recibieron remesas monetarias, en el último año anterior al censo de parte de alguna persona pariente o no, que reside actualmente en otro país.

CUADRO 3. PRINCIPALES INDICADORES DE HOGAR AL MENOR NIVEL DE DESAGREGACIÓN GEOGRÁFICA

Municipio, Barrio, Comarca y Comunidad	Principales Indicadores de Hogar												
	Hogares	Con Jefe de Hogar Hombre	Con Jefe de Hogar Mujer	Sin Serv. Higiénico	Serv. Higiénico no Exclusivo	Con 4 ó más Personas por Dormitorio	Cocinan con Leña	Sin Servicio de Recolección de Basura	Sin Teléf. Residencial	Con Personas con Discapacidad	Con Activ. Económica	Con Emigrantes Internacionales	Reciben Remesas
EL VIEJO	16 062	11 582	4 480	2 342	2 721	8 930	11 965	10 752	15 310	1 108	5 068	2 328	1 599
Barrio	7 434	4 597	2 837	275	1 603	3 882	3 898	2 487	6 881	591	1 722	1 459	1 108
Colonia Managuaita	86	52	34	3	17	50	63	35	86	8	29	15	10
Colonia Villa España	182	108	74	1	3	69	173	26	180	13	29	8	3
Barrio El Chorizo	34	24	10	-	7	25	32	32	34	3	9	4	-
Colonia La Unidad	64	42	22	2	18	52	58	35	63	6	10	4	6
Barrio Eutimo Andino	319	176	143	6	154	242	263	153	309	33	61	67	46
Barrio Pablo M. Arteaga	496	306	190	-	125	203	226	193	456	36	140	80	64
Barrio Vilchez Rodríguez	724	445	279	5	237	397	314	208	687	79	213	210	168
Colonia Miguel Jarquín	136	89	47	1	30	73	71	51	132	12	23	29	28
Barrio Narciso Salazar	134	87	47	-	15	73	76	51	131	16	16	27	17
Colonia Fernando Oviedo	131	86	45	2	57	66	61	43	125	17	34	20	20
Barrio Teodoro King	328	219	109	1	75	176	199	148	320	15	49	51	37
Barrio Aurelio Carrasco	313	197	116	7	73	146	159	86	301	22	63	39	39
Barrio Esquipulas	252	131	121	2	66	79	69	59	212	33	95	61	51
Barrio 20 de Junio	146	88	58	-	23	97	94	66	137	11	14	31	15
Barrio La Línea	44	28	16	2	22	31	38	42	42	3	15	10	4
Barrio Aristides Rodríguez	91	53	38	18	8	58	42	50	91	7	23	21	10
Barrio 24 de Junio	101	62	39	5	14	56	50	36	96	9	22	23	18
Barrio El Calvario	485	321	164	16	138	236	191	187	407	49	144	111	82
Barrio Julia de Pomares	306	186	120	11	61	129	103	84	272	23	97	61	56
Barrio La Parroquia	179	112	67	5	11	53	33	33	128	12	35	45	52
Barrio Real Espinales	340	200	140	18	95	180	124	68	273	34	74	88	63
Barrio El Fortín	195	132	63	34	34	140	142	134	193	12	76	32	18
Colonia Nidia Espinales	231	137	94	20	21	89	148	82	215	7	46	29	18
Barrio Amigos de Holanda	170	106	64	-	8	107	103	26	168	14	36	37	19
Colonia Miguel Jarquín	248	139	109	17	40	148	155	60	246	25	55	37	28
Mario Carrión	141	78	63	-	31	63	45	17	132	5	41	36	33
Barrio Pancasán	285	194	91	6	21	157	143	72	273	22	67	57	29
Barrio Buenos Aires	172	121	51	17	25	121	132	136	171	13	28	23	15
Colonia María E. Gonzáles	170	128	42	27	29	113	139	150	170	5	22	16	13
Colonia Narciso Zepeda	498	310	188	5	105	253	249	53	435	20	76	80	62
Colonia Los Robles	21	15	6	2	1	4	12	15	18	2	2	4	3
Barrio La Bananera	290	145	145	25	20	126	105	36	260	19	53	85	64
Colonia Pedro J. Chamorro	62	41	21	3	7	28	29	15	59	2	18	14	13
Barrio San Jerónimo	60	39	21	14	12	42	57	5	59	4	7	4	4
Comarca	8 628	6 985	1 643	2 067	1 118	5 048	8 067	8 265	8 429	517	3 346	869	491
Micro Región I	1 738	1 496	242	492	194	1 109	1 681	1 738	1 721	69	933	109	56
El Rosario	126	117	9	56	10	81	125	126	126	5	36	4	2
Las Parcelas	44	38	6	3	9	31	40	44	44	1	25	6	1
Las Pozas	103	96	7	22	19	70	103	103	103	3	53	5	1
Potosí	269	221	48	47	39	185	247	269	268	8	120	24	24
El Capulín	86	74	12	17	8	56	86	86	86	5	54	7	7
La Piscina	34	27	7	8	4	25	34	34	33	3	28	6	-
Cabo de Horno	65	54	11	12	13	36	58	65	64	1	53	6	-
Los Laureles	40	33	7	10	5	27	39	40	38	1	29	2	-
Elena María	48	46	2	14	10	33	48	48	44	4	41	1	-
Oro Verde	17	17	-	4	2	10	17	17	17	-	15	-	-
Punta Nata	71	58	13	23	5	30	69	71	70	2	42	2	-
Apascalí	120	107	13	21	40	79	114	120	117	5	50	5	2
El Chorro	58	54	4	30	2	36	58	58	58	5	49	3	1
El Jcarito	24	23	1	6	-	16	24	24	24	-	17	-	2
Paniquines	53	47	6	17	4	38	53	53	53	4	46	8	5
Cosiguina	168	145	23	64	12	94	164	168	168	4	97	7	3
Gaspar García Laviana	70	59	11	6	3	46	66	70	70	8	55	17	4
Poza de la Vaca	115	96	19	19	5	73	113	115	112	6	52	1	1
Mechapa	167	134	33	94	4	103	163	167	166	2	32	1	2
Venezia	60	50	10	19	-	40	60	60	60	2	39	4	1
Micro Región II	1 083	896	187	415	65	631	1 062	1 083	1 077	75	550	71	35
Playones de Catarina	205	149	56	103	12	112	200	205	205	11	85	5	2
Buena Vista	178	153	25	47	3	121	177	178	178	17	80	16	8
Las Pavas	35	33	2	12	1	26	34	35	34	5	27	5	1
Santa Rita	59	50	9	29	4	24	59	59	58	1	13	-	-
Mata de Cacao	135	118	17	19	16	73	132	135	135	9	86	13	12
Bayuna	38	33	5	2	6	32	38	38	38	5	25	4	4
Quilaca	210	173	37	108	18	107	203	210	208	10	141	19	6
Huispante	45	36	9	5	-	22	45	45	45	1	13	1	1

CUADRO 3. PRINCIPALES INDICADORES DE HOGAR AL MENOR NIVEL DE DESAGREGACIÓN GEOGRÁFICA

Municipio, Barrio, Comarca y Comunidad	Principales Indicadores de Hogar												
	Hogares	Con Jefe de Hogar Hombre	Con Jefe de Hogar Mujer	Sin Serv. Higiénico	Serv. Higiénico no Exclusivo	Con 4 ó más Personas por Dormitorio	Cocinan con Leña	Sin Servicio de Recolección de Basura	Sin Teléf. Residencial	Con Personas con Discapacidad	Con Activ. Económica	Con Emigrantes Internacionales	Reciben Remesas
El Congo	89	69	20	23	3	60	87	89	87	6	58	8	1
El Apante	47	42	5	36	1	30	47	47	47	4	-	-	-
El Tintal	42	40	2	31	1	24	40	42	42	6	22	-	-
Micro Región III	2 436	1 998	438	635	223	1 293	2 299	2 429	2 342	143	1 095	271	154
Virgen del Hato	139	116	23	66	19	89	137	139	137	8	24	14	13
Pedro Altamirano	30	27	3	14	1	22	30	30	30	4	15	3	3
Chimaltepe	69	58	11	24	6	29	69	69	69	2	38	9	3
Santa Cruz	60	54	6	29	3	38	59	60	60	2	32	2	-
Libornia	44	39	5	14	2	30	44	44	43	2	25	5	5
Santo Tomás	290	212	78	164	28	144	268	289	243	15	161	19	12
Padre Ramos	131	103	28	3	24	80	121	131	129	12	26	10	6
Los Zorros	71	56	15	17	4	36	67	71	66	2	19	3	2
Jiquilillo	142	119	23	12	8	86	111	141	138	4	18	7	1
Los Portillos	38	33	5	14	5	24	38	38	37	3	28	7	3
Aurelio Carrasco	37	31	6	13	3	15	36	37	36	2	22	3	1
Villa Francia	111	87	24	29	8	52	110	111	111	5	21	7	4
Río Viejo	78	67	11	7	2	49	75	78	75	3	45	12	7
La Picota	148	116	32	34	33	79	144	148	145	7	71	37	25
Tom Valle	129	102	27	16	2	52	124	129	126	4	48	16	13
El Pedregal	163	127	36	21	8	70	161	163	161	7	120	14	5
San Luis	75	56	19	13	7	50	72	75	71	11	37	14	11
Los Clavos	46	40	6	12	3	22	46	46	46	2	36	6	3
El Manzano No. 2	171	151	20	63	22	96	168	171	162	16	67	38	18
Manzanillo	37	34	3	8	1	17	33	37	36	4	14	4	1
La Danta	24	20	4	-	1	12	23	24	24	4	16	4	2
El Manzano No. 1	54	45	9	5	-	32	51	54	54	5	22	12	5
Santa María del Mar	57	50	7	2	-	28	52	57	57	7	42	5	2
Francisco Laguna	77	65	12	13	16	42	71	76	75	5	42	4	5
Cerro El Gallo	91	83	8	19	7	44	77	89	89	1	69	2	1
Aserradores	124	107	17	23	10	55	112	122	122	6	37	14	3
Micro Región IV	3 371	2 595	776	525	636	2 015	3 025	3 015	3 289	230	768	418	246
Palermo	38	24	14	-	3	10	21	18	37	1	3	7	5
Santa Rosa	53	41	12	25	8	34	53	53	53	2	6	5	2
Las Lajas	21	19	2	2	5	12	21	21	21	1	-	1	1
Laurelar	7	7	-	-	-	5	7	7	7	1	1	-	-
Tecomatepe	25	24	1	2	4	14	25	25	24	1	5	1	1
Hato Grande	61	58	3	4	5	38	61	61	58	2	6	6	3
San Luis de Amayo	7	6	1	-	1	7	7	7	7	1	3	2	2
Palo Herrado	14	13	1	5	3	7	14	14	14	4	3	5	1
Mauricio Abdala	46	37	9	6	15	35	41	46	38	4	6	3	1
Zopilote	129	98	31	15	9	92	128	129	119	6	54	20	5
El Recreo	52	38	14	-	2	39	52	52	51	1	4	2	-
Chorrera	62	41	21	-	10	25	33	18	59	2	12	12	11
El Bejuco	117	95	22	6	7	77	115	117	116	6	17	14	9
Palo Alto	90	70	20	23	15	56	88	90	88	6	26	10	12
La Curva	100	82	18	14	13	59	89	100	99	10	17	11	11
Monte Rosa	430	289	141	38	47	213	258	140	423	30	95	83	46
Mario Corea	43	35	8	18	4	35	43	43	43	4	11	7	1
La República	20	15	5	2	9	14	20	20	20	1	8	2	-
El Pastoral	72	62	10	6	8	49	72	72	72	1	11	5	2
Carlos Fonseca	71	59	12	-	17	37	71	71	71	2	31	6	3
La Grecia	9	7	2	1	1	4	9	9	9	1	-	-	-
Kilómetro 9-10	100	82	18	3	14	68	100	100	99	6	11	11	10
Kilómetro 7-8	46	35	11	3	6	26	45	46	41	6	6	8	1
Los Cerritos	142	109	33	4	54	83	120	142	140	10	49	36	18
San Carlos	98	77	21	3	22	68	91	98	97	13	30	15	5
Toro Blanco	174	129	45	19	20	97	165	173	173	5	29	12	11
La Pedrera	81	57	24	22	16	43	79	81	81	3	9	7	4
Campirano Norte	113	85	28	15	38	82	108	113	108	20	27	23	16
Campirano Sur	37	29	8	15	7	30	37	37	37	1	3	1	1
Los Valientes	213	170	43	35	14	119	207	213	209	14	54	32	17
El Espabel	89	74	15	6	38	51	86	89	88	5	27	4	3
Sasama	68	46	22	38	11	50	65	68	68	5	8	5	3
Pedro Pablo	100	74	26	36	23	63	96	100	100	12	16	11	7
La Tejana	61	51	10	3	20	38	57	61	60	5	23	4	6
Río Chiquito	67	56	11	1	13	27	53	66	65	7	30	10	3
Río Chiquito Abajo	196	147	49	58	58	124	173	196	180	16	37	21	17
German Pomares	175	127	48	34	75	108	171	175	174	10	46	15	6
Cocoroca	75	65	10	25	9	40	75	75	74	3	25	-	-
Los Lirios	69	62	7	38	12	36	69	69	66	2	19	1	2



Capítulo II

Mapa de Pobreza Extrema Municipal por el Método de Necesidades Básicas Insatisfechas (NBI)



CAPÍTULO II. MAPA DE POBREZA EXTREMA MUNICIPAL POR EL MÉTODO DE NECESIDADES BÁSICAS INSATISFECHAS (NBI)

Definiciones Básicas

Los mapas de pobreza tienen el propósito de ordenar, de acuerdo a su nivel de pobreza, las diferentes zonas geográficas de un país como los departamentos, regiones, municipios y áreas más pequeñas inclusive. Con este ordenamiento se tiene una idea confiable de la distribución de la pobreza y representa una herramienta útil para la planeación de políticas y programas para priorizar y asignar eficazmente los recursos que contribuyan a la reducción de la pobreza. El objetivo de este instrumento es “focalizar” e incrementar la eficacia de los recursos para atender a los más pobres.

El presente “Mapa de Pobreza Extrema Municipal” fue elaborado a partir de datos del VIII Censo Nacional de Población y IV de Vivienda 2005 y en base a la Metodología de Necesidades Básicas Insatisfechas (NBI),

El método NBI se basa en la identificación de un nivel mínimo de satisfacción de necesidades básicas que permite dimensionar la pobreza a través de indicadores estructurales agregados como: hacinamiento, vivienda inadecuada, servicios insuficientes (agua y saneamiento), baja educación y dependencia económica. Este método parte de una conceptualización multidimensional de la pobreza, al considerar diferentes aspectos del desarrollo social.

Para su aplicación se siguen los pasos siguientes:

1. Se identifican las necesidades que se consideran básicas al interior del hogar.
2. Se establecen indicadores que permiten medir el grado de satisfacción, a nivel de cada variable.
3. Se define un nivel mínimo de satisfacción para cada indicador, debajo del cual se considera que el hogar no satisface la necesidad.
4. Se aplica la clasificación de pobreza a cada hogar, la cual es atribuible a cada uno de sus miembros.

Los cinco indicadores estructurales se definen de la siguiente manera:

- (i) **Hacinamiento:** Se refiere a la utilización del espacio de alojamiento de la vivienda según el número de miembros por hogar.
- (ii) **Vivienda inadecuada:** Se refiere a establecer el nivel de calidad (adecuado/inadecuado) de los materiales de construcción de las paredes, techo y pisos de la vivienda. Una vivienda será calificada como adecuada, en caso de la presencia de dos combinaciones cualquiera de materiales de pared-techo-piso, considerados como aceptables. En caso contrario (con sólo la presencia de un material aceptable o ninguno), se considerará como vivienda inadecuada.
- (iii) **Servicios insuficientes:** Se refiere a los hogares que no cuentan con una fuente adecuada de agua y un sistema adecuado de eliminación de excretas.

- (iv) **Baja educación:** Mide el acceso a los servicios de educación básica, por parte de los niños que se encuentran en edad escolar. Se estableció que se calificaría con baja educación al hogar (tanto del área urbana como de la rural), cuando hubiera al menos un niño de 7 a 14 años de edad, que no asista actualmente a la escuela.
- (v) **Dependencia económica:** Se refiere a calificar simultáneamente el nivel educativo del jefe de hogar, así como el acceso al empleo de sus miembros, mediante la construcción de una tasa de dependencia laboral.

Partiendo de estos cinco indicadores se construye un índice agregado NBI que califica a los hogares en alguna situación de pobreza.

Los criterios para la estratificación de los hogares son los siguientes:

- Todos los hogares que tienen satisfechas las cinco necesidades básicas (indicadores) son considerados No Pobres.
- Los que tienen descubierta una necesidad básica, se definen como hogares Pobres No Extremos.
- Los que tienen dos o más necesidades básicas descubiertas, se consideran hogares Pobres Extremos²

A partir de este *Índice de Pobreza* se elabora el Mapa de Pobreza Extrema Municipal partiendo del cálculo de dos variables: (1) cuánto representan los hogares en condición de pobreza extrema al interior de los barrios y comarcas del municipio (Incidencia) y (2) cómo se distribuyen éstos, respecto al total de hogares en pobreza extrema del municipio (Distribución). Ambos conceptos, *Incidencia de pobreza* y *Distribución de la pobreza*, son dos aspectos o variables a medir y se calculan de la siguiente manera.

Incidencia de la pobreza extrema: Calcula el número de pobres extremos como una proporción de la población total. Determina la proporción de la población cuyo número de necesidades básicas insatisfechas es superior a dos NBI.

Distribución de la pobreza extrema: es la contribución de cada barrio, comarca o municipio a la pobreza extrema del municipio o país. Identificando el número de hogares y población que se encuentran en la condición de pobreza extrema.

El Mapa de Pobreza Extrema Municipal que se presenta en este documento refleja la incidencia de la pobreza extrema y muestra los porcentajes de pobreza extrema de cada Barrio y/o Comarca agrupado en cuartiles.

La Metodología de los cuartiles ordena el conjunto de datos en orden ascendente y calcula puntos de corte que dividen a las observaciones en cuatro estratos utilizando los porcentajes de la incidencia de la pobreza extrema, de manera que cada estrato contenga el 25% de los datos. Dichos estratos están formados por la proporción de hogares

4 Menjivar, R y Trejos J. (1990) "La Pobreza en América Central" FLACSO San José.

en situación de pobreza extrema que presentan los barrios y/o comarcas de cada municipio, clasificándolos en las siguientes cuatro categorías:

Pobreza severa: Considera todos los municipios, barrios o comarcas que se encuentran por encima del tercer cuartil de los hogares en pobreza extrema.

Pobreza alta: Considera todos los municipios, barrios o comarcas que se encuentran por encima del segundo cuartil, pero por debajo del tercer cuartil de los hogares en pobreza extrema.

Pobreza media: Considera todos los municipios, barrios o comarcas que se encuentran por encima del primer cuartil, pero por debajo del segundo cuartil de los hogares en pobreza extrema.

Pobreza baja: Considera todos los municipios, barrios o comarcas que se encuentran por debajo del primer cuartil de los hogares en pobreza extrema.

CUADRO 4.1. INDICADORES DE NECESIDADES BÁSICAS INSATISFECHAS POR HOGAR AL MENOR NIVEL DE DESAGREGACIÓN GEOGRÁFICA

Municipio, Barrio y Comarca	Indicadores NBI				
	Índice de Hacinamiento	Índice de Servicios Insuficientes	Índice de Vivienda Inadecuada	Índice de Baja Educación	Índice de Dependencia Económica
EL VIEJO	40.0	27.3	27.2	20.6	43.1
Barrio					
Colonia Managuita	55.8	92.9	38.4	18.2	44.2
Colonia Villa España	33.0	0.5	0.0	35.5	61.0
El Chorizo	70.6	0.0	73.5	28.6	64.7
Colonia La Unidad	73.4	98.4	89.1	21.1	59.4
Eutimo Andino	64.3	28.4	29.6	13.1	49.8
Pablo Manrique Arteaga	32.3	10.7	9.5	6.3	31.5
Vilchez Rodríguez	41.2	6.7	10.5	5.9	32.3
Colonia Miguel Jarquín	39.0	5.9	11.0	10.7	35.3
Narciso Salazar	45.5	3.0	23.9	9.9	47.0
Colonia Fernando Oviedo	32.8	8.4	3.1	4.6	38.2
Teodoro King	42.4	9.8	20.7	7.4	41.5
Aurelio Carrasco	36.1	3.9	13.7	7.4	38.7
Esquipulas	22.6	8.8	7.9	2.7	25.0
20 de Junio	56.2	30.6	24.0	10.3	52.1
La Línea	50.0	0.0	72.1	21.1	50.0
Aristides Rodríguez	46.2	20.9	7.7	6.3	31.9
24 de Junio	49.5	9.0	5.0	3.0	42.6
El Calvario	39.0	10.8	8.7	5.0	27.4
Julia de Pomares	32.4	53.6	11.1	4.1	30.1
La Parroquia	20.1	3.9	3.4	4.0	16.8
Hermano Real Espinales	40.6	11.2	3.5	9.6	36.5
El Fortín	66.7	38.9	33.8	20.9	52.3
Colonia Nidia Espinales	32.0	14.3	17.3	13.5	45.9
Amigos de Holanda	55.3	0.0	8.2	11.0	51.8
Colonia Miguel Jarquín	41.5	14.2	17.8	21.5	39.1
Mario Carrión	34.8	3.5	7.8	6.8	31.9
Pancasán	48.1	10.2	14.7	7.0	44.2
Buenos Aires	62.8	46.5	44.2	16.0	47.1
Colonia María E. González	54.7	53.5	57.6	14.4	52.4
Colonia Narciso Zepeda	42.6	2.0	6.6	9.0	33.5
Colonia Los Robles	19.0	9.5	4.8	0.0	14.3
Barrio La Bananera	31.4	11.4	5.2	9.9	39.0
Colonia Pedro J. Chamorro	45.2	8.1	14.5	0.0	45.2
San Jerónimo	58.3	51.7	85.0	16.0	48.3
Comarca					
Micro Región I	42.3	39.6	41.7	43.8	49.1
Micro Región II	40.3	46.6	34.5	32.1	49.0
Micro Región III	36.8	49.2	43.3	25.9	49.8
Micro Región IV	36.4	21.4	30.9	24.1	43.5

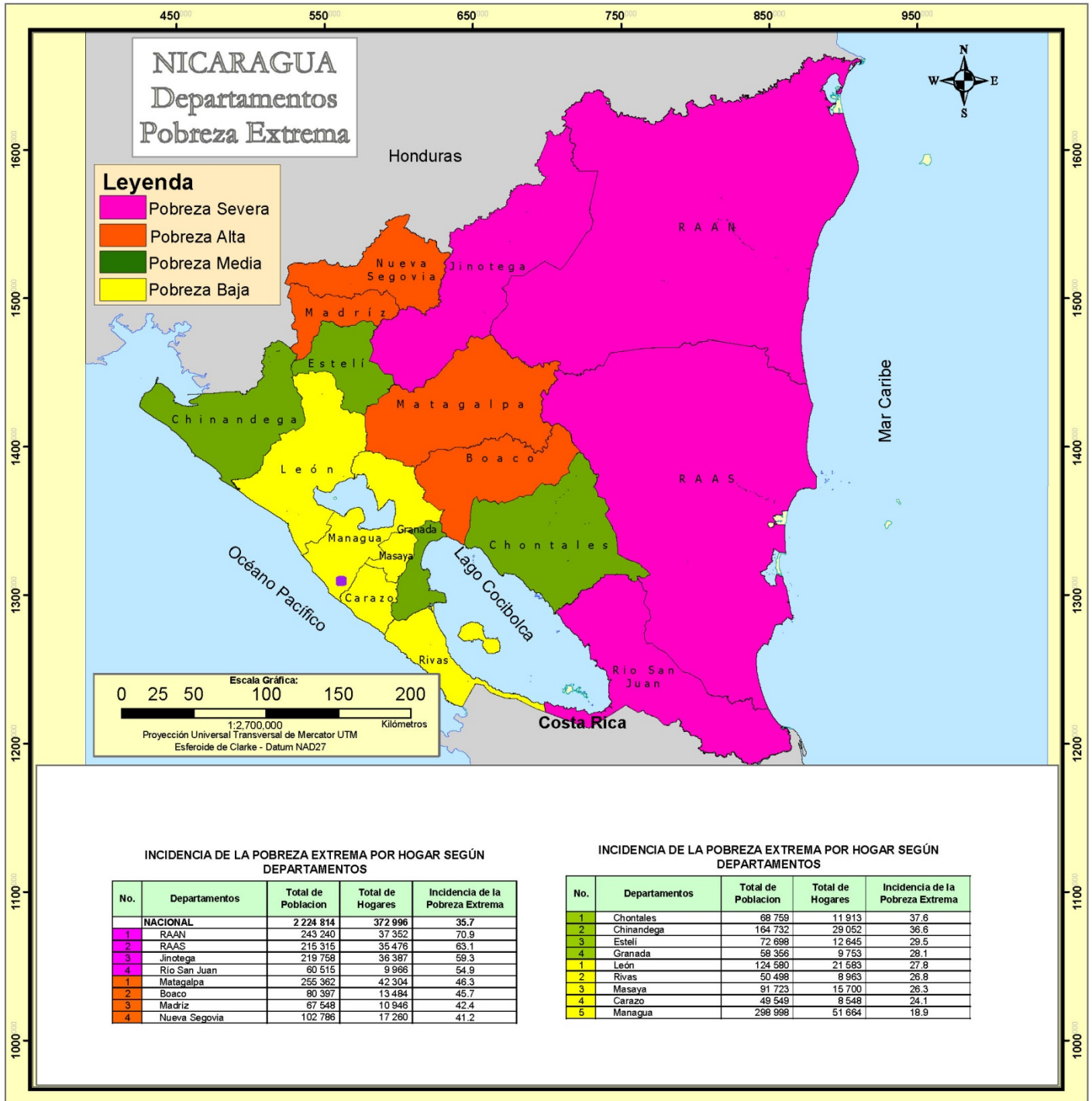
CUADRO 4.2. INCIDENCIA DE LA POBREZA POR HOGAR AL MENOR NIVEL DE DESAGREGACIÓN GEOGRÁFICA

Municipio, Barrio y Comarca	Nivel de Pobreza			Total
	No Pobres	Pobres No Extremos	Pobres Extremos	
EL VIEJO	24.8	30.6	44.6	100.0
Barrio				
Colonia Managuita	1.2	22.1	76.7	100.0
Colonia Villa España	25.8	35.7	38.5	100.0
El Chorizo	0.0	5.9	94.1	100.0
Colonia La Unidad	0.0	3.1	96.9	100.0
Eutimo Andino	16.6	25.7	57.7	100.0
Pablo Manrique Arteaga	47.9	29.1	23.0	100.0
Vilchez Rodríguez	39.9	35.6	24.4	100.0
Colonia Miguel Jarquín	34.6	39.0	26.5	100.0
Narciso Salazar	27.6	32.1	40.3	100.0
Colonia Fernando Oviedo	38.2	41.2	20.6	100.0
Teodoro King	30.8	35.4	33.8	100.0
Aurelio Carrasco	39.6	34.2	26.2	100.0
Esquipulas	58.7	24.2	17.1	100.0
20 de Junio	21.9	28.1	50.0	100.0
La Línea	0.0	11.4	88.6	100.0
Aristides Rodríguez	27.5	44.0	28.6	100.0
24 de Junio	30.7	37.6	31.7	100.0
El Calvario	43.9	33.0	23.1	100.0
Julia de Pomares	24.8	35.3	39.9	100.0
La Parroquia	63.7	27.9	8.4	100.0
Hermano Real Espinales	37.4	35.6	27.1	100.0
El Fortín	15.4	23.6	61.0	100.0
Colonia Nidia Espinales	31.6	36.4	32.0	100.0
Amigos de Holanda	24.7	37.1	38.2	100.0
Colonia Miguel Jarquín	31.9	32.7	35.5	100.0
Mario Carrión	42.6	40.4	17.0	100.0
Pancasán	28.8	34.4	36.8	100.0
Buenos Aires	11.6	23.3	65.1	100.0
Colonia María E. González	5.3	20.6	74.1	100.0
Colonia Narciso Zepeda	39.2	37.3	23.5	100.0
Colonia Los Robles	57.1	38.1	4.8	100.0
Barrio La Bananera	36.9	39.7	23.4	100.0
Colonia Pedro J. Chamorro	35.5	33.9	30.6	100.0
San Jerónimo	1.7	23.3	75.0	100.0
Comarca				
Micro Región I	13.4	25.3	61.3	100.0
Micro Región II	13.7	25.6	60.8	100.0
Micro Región III	14.9	26.3	58.7	100.0
Micro Región IV	22.4	33.8	43.8	100.0

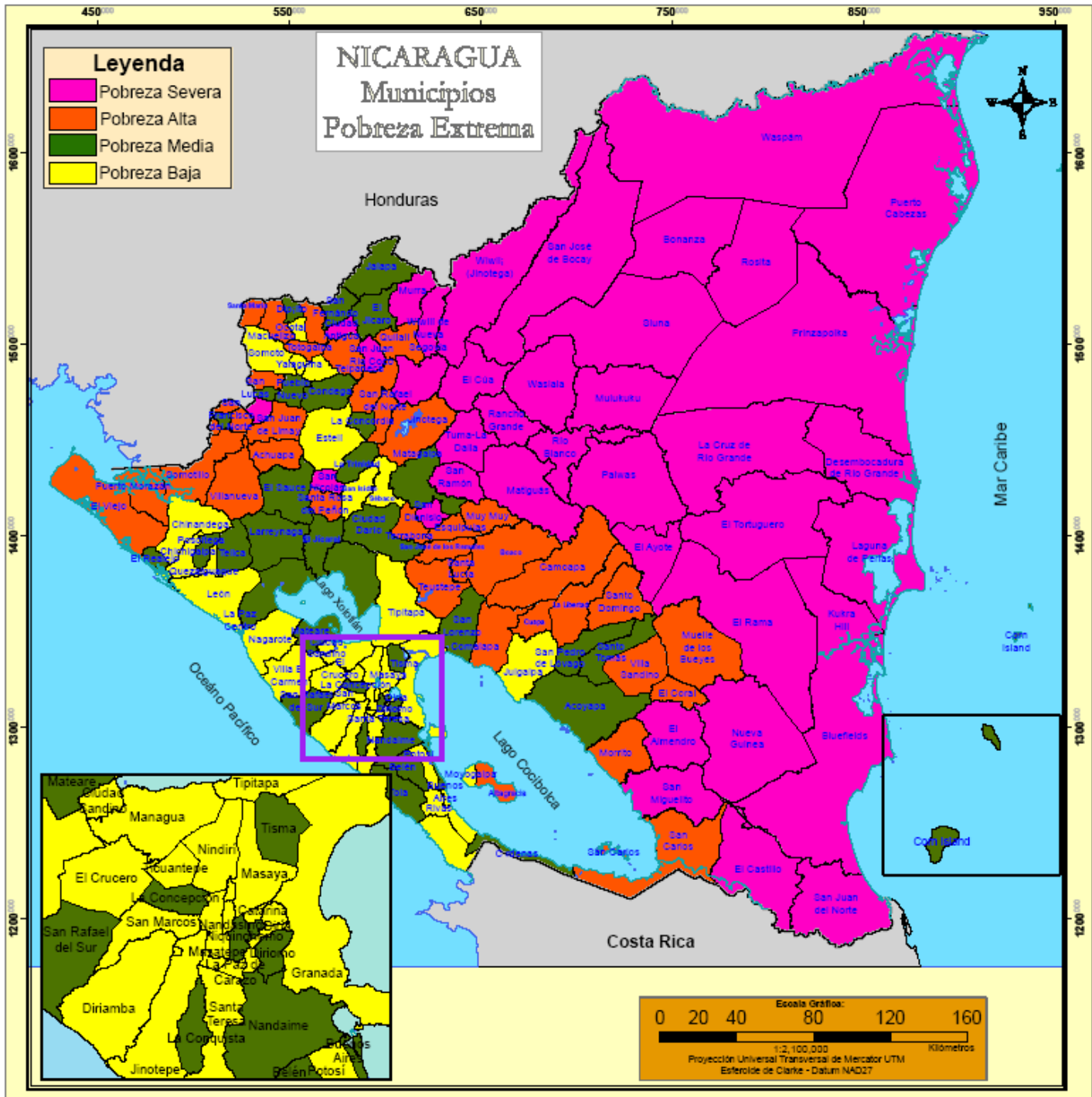
CUADRO 4.3. DISTRIBUCIÓN DE HOGARES Y POBLACIÓN EN POBREZA EXTREMA AL MENOR NIVEL DE DESAGREGACIÓN GEOGRÁFICA

Distribución de la Pobreza Extrema		
Municipio, Barrio y Comarca	Hogares en Pobreza Extrema	Población en Pobreza Extrema
EL VIEJO	7 159	40 002
Barrio		
Colonia Managu ita	66	302
Colonia Villa España	70	471
El Chorizo	32	171
Colonia La Unidad	62	310
Eutimo Andino	184	1 095
Pablo Manrique Arteaga	114	657
Vilchez Rodríguez	177	1 051
Colonia Miguel Jarquín	36	182
Narciso Salazar	54	311
Colonia Fernando Oviedo	27	165
Teodoro King	111	644
Aurelio Carrasco	82	531
Esquipulas	43	235
20 de Junio	73	423
La Línea	39	167
Aristides Rodríguez	26	135
24 de Junio	32	228
El Calvario	112	646
Julia de Pomares	122	619
La Parroquia	15	94
Hermano Real Espinales	92	602
El Fortín	119	737
Colonia Nidia Espinales	74	443
Amigos de Holanda	65	411
Colonia Miguel Jarquín	88	516
Mario Carrión	24	170
Pancasán	105	679
Buenos Aires	112	605
Colonia María E. González	126	579
Colonia Narciso Zepeda	117	693
Colonia Los Robles	1	5
Barrio La Bananera	68	440
Colonia Pedro J. Chamorro	19	155
San Jerónimo	45	203
Comarca		
Micro Región I	1 065	5 975
Micro Región II	658	3 627
Micro Región III	1 428	7 409
Micro Región IV	1 476	8 316

MAPA 1. INCIDENCIA DE LA POBREZA EXTREMA POR HOGAR SEGÚN DEPARTAMENTO



MAPA 2. INCIDENCIA DE LA POBREZA EXTREMA POR HOGAR SEGÚN MUNICIPIO

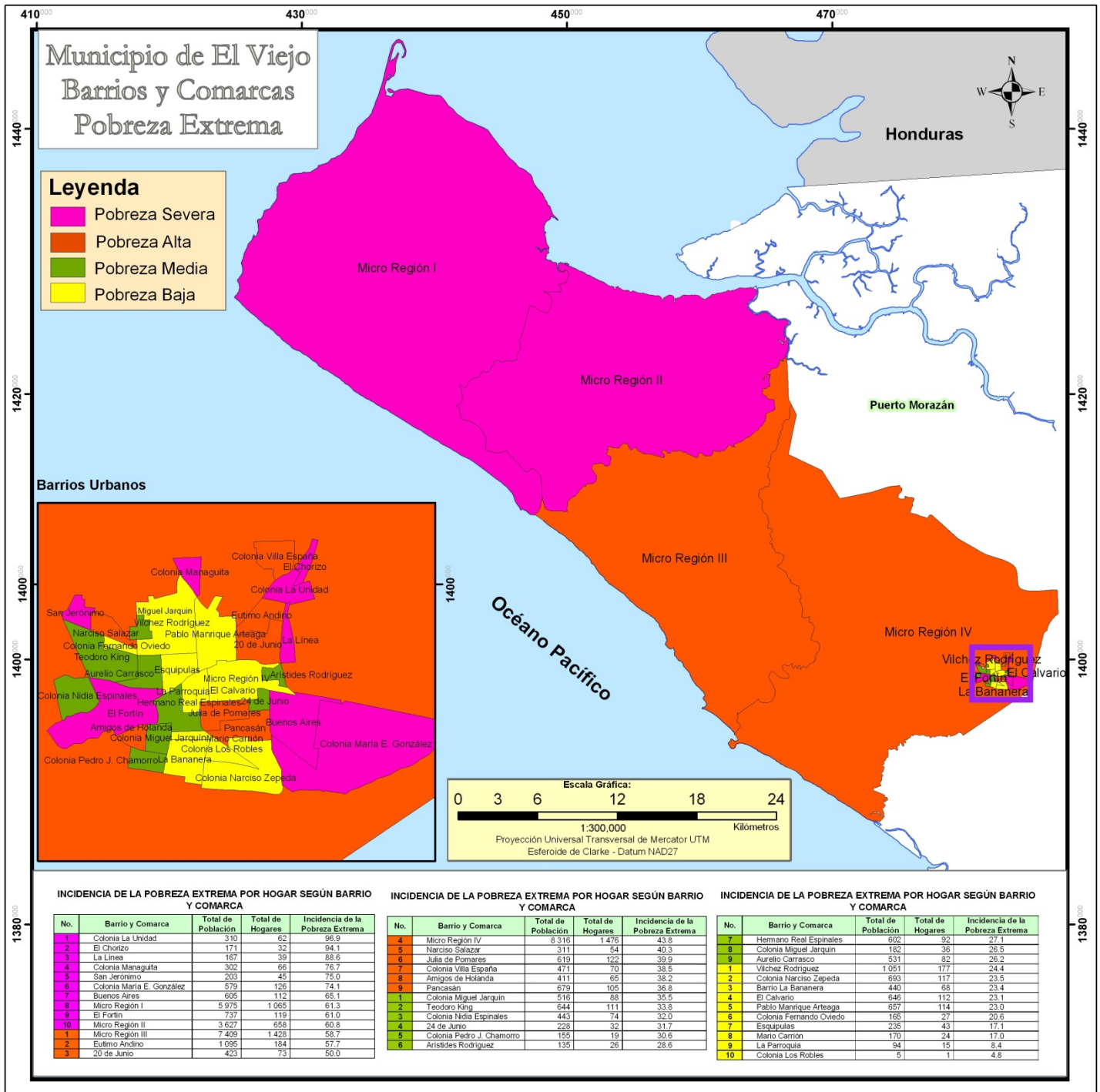


INCIDENCIA DE LA POBREZA EXTREMA POR HOGAR SEGÚN MUNICIPIO

No.	Municipios	Total de Población	Total de Hogares	Incidencia de la Pobreza Extrema
	NACIONAL	2 224 814	372 996	35,7
1	El Tortuero	20 520	3 117	87,4
2	Desembocadura de Río Grande	3 170	544	86,1
3	La Cruz de Río Grande	21 066	3 179	84,2
4	San José de Bocay	35 178	5 472	78,8
5	Prinzapolka	13 766	1 925	78,7
6	Rosita	18 729	3 238	77,0
7	El Avate	9 943	1 608	76,2
8	Siuna	52 719	8 215	75,5
9	Wiwil de Jinoteqa	46 373	7 619	74,4
10	Waslala	38 533	5 994	71,7
11	Bonanza	14 517	2 408	71,2
12	Mulukukú	23 287	3 795	70,9
13	Kukra - Hill	6 697	1 207	69,3
14	Paiwas	23 800	3 728	69,0
15	Rancho Grande	19 822	3 110	68,6
16	Waspán	35 530	4 856	67,1
17	Murra	10 852	1 833	67,0
18	El Cuá	31 222	4 971	65,8
19	El Castillo	14 521	2 338	65,7
20	Santa María de Pantasma	27 029	4 424	65,3
21	San José de Cusmapa	5 037	800	64,6
22	Puerto Cabezas	46 159	6 921	63,9
23	El Tuma - La Dalia	39 967	6 633	62,7
24	Wiwil de Nueva Segovia	11 392	1 908	62,6
25	Ciudad Antigua	3 390	564	62,1
26	Laguna de Perlas	7 093	1 138	61,6
27	San Ramón	21 128	3 411	60,3
28	El Rama	35 640	5 827	59,9
29	San Juan de Nicaragua	930	162	59,6
30	Matiguás	27 348	4 620	59,1
31	Bluefields	28 943	5 291	58,4
32	San Nicolás	4 488	722	57,9
33	San Dionisio	10 546	1 719	57,8
34	Río Blanco	20 216	3 230	57,7
35	El Almendro	8 622	1 370	57,1
36	Nueva Guinea	42 396	7 036	56,0
37	San Juan Río Coco	13 223	2 240	55,0
38	San Miguelito	10 873	1 767	54,7
1	Totogalpa	7 339	1 090	53,7
2	Santa Rosa del Peñón	6 098	999	53,5
3	Telpateca	11 776	1 895	52,9
4	Santo Domingo	7 319	1 226	52,8
5	Achuapa	8 624	1 433	52,7
6	San Lucas	7 718	1 258	52,2
7	El Coral	4 249	721	52,1
8	Quilalí	15 956	2 584	51,9
9	San Pedro del Norte	2 891	478	51,7
10	Villanueva	15 396	2 494	51,4
11	San Sebastián de Yalí	15 665	2 635	51,3
12	Muelle de los Bueyes	13 081	2 205	51,2
13	Puerto Morazán	7 502	1 457	51,1
14	La Libertad	6 465	1 132	50,2
15	San Carlos	21 821	3 692	49,9
16	Comalapa	6 221	1 066	49,2
17	Morrito	3 748	637	48,9
18	San Juan de Limón	8 047	1 382	48,8
19	San Francisco del Norte	3 877	642	48,7
20	Camapa	19 290	3 048	48,4
21	Muy Muy	8 457	1 348	48,2
22	San José de los Remates	4 508	779	48,1
23	San Rafael del Norte	9 616	1 659	47,7
24	Villa Sandino	7 150	1 279	47,4
25	Terrabona	7 076	1 191	47,4
26	Santo Tomás del Norte	4 011	640	47,4
27	Santa Lucía	4 551	826	47,3
28	Macuclizo	3 280	551	46,5
29	Teustepe	14 268	2 462	46,3
30	San Francisco de Cuapa	3 072	532	46,1
31	Jinoteqa	51 741	9 064	45,7
32	Somotillo	15 621	2 564	45,5
33	Bocao	26 305	4 504	45,0
34	Esquipulas	8 471	1 461	44,8
35	El Viejo	40 002	7 159	44,6
36	Altagracia	10 173	1 657	44,2
37	Santa María	2 252	368	44,1
38	Mozonte	3 649	575	43,1

No.	Municipios	Total de Población	Total de Hogares	Incidencia de la Pobreza Extrema
1	El Sauce	14 030	2 323	42,2
2	El Jicaró	13 011	2 130	42,2
3	Acovapa	8 494	1 410	42,0
4	San Lorenzo	11 475	1 865	41,5
5	Cinco Pinos	3 471	555	41,1
6	Corn Island	2 966	596	40,9
7	Cárdenas	3 397	568	40,3
8	El Realero	4 322	826	40,3
9	Las Sabanas	2 015	301	39,4
10	Niquinohomo	6 729	1 148	38,2
11	San Rafael del Sur	18 644	3 593	38,1
12	La Concordia	2 934	543	38,1
13	La Paz Centro	12 848	2 348	37,7
14	San Fernando	3 732	665	37,1
15	Matachapa	59 083	9 969	37,1
16	Telica	10 477	1 810	36,5
17	Jalapa	23 791	4 033	36,2
18	El Jicaral	4 647	819	36,2
19	Posoltega	7 517	1 274	35,9
20	Dipilto	2 347	395	35,5
21	Belén	6 667	1 268	35,5
22	Diriomo	9 518	1 539	35,0
23	San Francisco Libre	3 967	697	34,4
24	Buenos Aires	2 127	423	33,8
25	La Concepción	12 226	2 110	33,6
26	Pueblo Nuevo	8 397	1 413	33,3
27	La Conquista	1 524	273	32,7
28	La Trinidad	7 910	1 403	32,3
29	Mateare	11 075	2 034	32,2
30	Tisma	3 983	746	32,0
31	Larreynaga	11 122	1 940	31,9
32	Condega	11 210	1 878	31,7
33	Tola	8 167	1 418	31,7
34	Santo Tomás	6 310	1 092	31,5
35	Ciudad Dario	15 818	2 644	31,2
36	San Juan de Oriente	1 665	307	30,8
37	Nandime	12 791	2 217	30,6
38	San Pedro de Lóvago	2 811	490	30,3
1	Somoto	12 538	2 075	30,1
2	Quezaltenango	3 023	571	29,9
3	Villa El Carmen	9 550	1 811	29,7
4	La Paz de Carazo	1 713	285	29,6
5	Chinandega	41 593	7 608	29,4
6	Yalagüina	3 715	615	29,4
7	Sébao	11 255	1 942	29,3
8	Tipitapa	34 373	6 127	29,2
9	Masatepe	10 979	1 906	29,0
10	Diriá	2 133	376	28,2
11	Moyogalpa	3 111	577	28,1
12	San Isidro	6 175	1 026	28,0
13	Nandasmó	3 453	606	27,9
14	San Marcos	9 417	1 694	27,5
15	Chichigalpa	14 582	2 584	26,5
16	Jiagalpa	16 668	2 965	26,3
17	Diriamba	18 522	3 205	26,1
18	Granada	33 914	5 621	25,9
19	Potosí	3 634	712	25,8
20	El Crucero	4 144	754	25,7
21	Palaqueüina	4 187	672	24,7
22	Santa Teresa	5 326	898	24,5
23	Masaya	41 797	6 954	24,4
24	San Jorge	2 289	451	24,3
25	Nagarote	9 876	1 861	24,2
26	Estelí	32 646	5 847	24,0
27	Catrina	2 181	379	23,7
28	Ciudad Sandino	20 705	3 500	22,2
29	Ocojal	9 134	1 654	21,4
30	San Juan del Sur	3 839	650	20,6
31	Ticuatepe	6 722	1 178	20,2
32	Corinto	3 947	771	19,9
33	León	43 835	7 479	19,5
34	Dolores	1 902	265	19,1
35	Jinotepe	9 913	1 707	19,0
36	El Rosario	1 232	221	18,9
37	Nindirí	8 710	1 544	18,6
38	Managua	189 818	31 970	15,7
39	Rivas	7 094	1 239	13,5

MAPA 3. INCIDENCIA DE LA POBREZA EXTREMA POR HOGAR SEGÚN BARRIO Y COMARCA





Capítulo III

III Censo Nacional Agropecuario 2001
(III CENAGRO)



CAPÍTULO III. III CENSO NACIONAL AGROPECUARIO 2001 (III CENAGRO)

Definiciones Básicas

Explotaciones Agropecuarias (EA's)

La unidad estadística de investigación en el III Censo Nacional Agropecuario es la Explotación Agropecuaria (EA), definida como: "Todo terreno que se utiliza total o parcialmente para la producción agropecuaria: agricultura, ganadería o una combinación de ambas, que se explota como unidad técnica y económica dentro de un municipio; sin consideración del tamaño, régimen de tenencia ni condición jurídica."

Productor o productora

La explotación agropecuaria es conducida por un productor o productora que se define como: la persona natural o jurídica que tiene responsabilidad técnica y económica de la explotación agropecuaria y que puede ser apoyado por un administrador o mandador. El productor o productora puede adoptar diferentes condiciones jurídicas:

Productor o productora individual (Persona Natural), "es la persona que trabaja y toma las decisiones en la explotación agropecuaria por sí misma."

Cooperativa, es una entidad productiva formada por diez o más personas constituidas legalmente y registrada de acuerdo a las leyes vigentes."

Colectivo familiar, definido como "dos o más individuos del mismo o diferentes hogares que explotan conjuntamente la explotación agropecuaria, donde la toma de decisiones la realizan en conjunto y los beneficios se reparten entre ellos."

Empresa, puede también adoptar la forma de empresa que es "una entidad jurídica o conjunto de entidades que poseen o controlan todas las actividades de producción de uno o varios establecimientos y explotaciones agropecuarias."

Comunidad indígena, comprende "las tierras bajo la jurisdicción o administración de comunidades indígenas, tribus o clanes y están dirigidas por un consejo de ancianos."

Administración pública, "son aquellas administradas por funcionarios de la administración central o local de país, declaradas de utilidad pública."

Cultivos anuales o temporales

Son aquellos que son sembrados nuevamente luego que fueron cosechados y su ciclo vegetativo por lo general es menor de un año. Por ejemplo el maíz, frijol, arroz, sorgo, maní, ajonjolí, soya, algodón y las hortalizas como la cebolla, chile, repollo, tomate, entre otros.

Cultivos permanentes y semi-permanentes

Son aquellos que no deben ser sembrados luego de cada cosecha, con ciclo vegetativo de uno a más años y en plantaciones compactas. Por ejemplo el cacao, caña de azúcar, coco, pitahaya y plátano, entre otros.

Existencia de ganado

Total de cabezas y número de animales existentes en las explotaciones agropecuarias como vacas, toros, bueyes (bovino), cerdos (porcino), caballos, yeguas, mulas, burros, asnos (equino), cabras y ovejas (caprino).

Total de aves de corral

Total de aves (pollos(as), gallinas, gallos, chompipes y otras aves de corral) existente en las Explotaciones Agropecuarias.

CUADRO 5. PRINCIPALES INDICADORES AGROPECUARIOS AL MENOR NIVEL DE DESAGREGACIÓN GEOGRÁFICA

Municipio, Comarca y Localidad	Principales Indicadores Agropecuarios								
	Explotaciones Agropecuarias (EA's)	Cooperativa, Colectivo, Familiar, Empresa, Comunidad Indígena, Otras	Productores Agropecuarios Individuales		Productores Agropecuarios Individuales Analfabetos	Pertenece a alguna Organización de Productores Agropecuarios	EA's que Recibieron Asistencia Técnica Agropecuaria de:		
			Hombre	Mujer			MAG-FOR, INTA, IDR	ONG	Otras
EL VIEJO	2 395	64	1 758	573	795	326	115	184	176
Urbano	30	-	19	11	4	1	-	-	2
Vilchez Rodríguez	1	-	-	1	-	-	-	-	-
El Calvario	4	-	3	1	1	-	-	-	-
Julia M. Parrales	2	-	2	-	2	-	-	-	-
La Palma	1	-	-	1	-	-	-	-	-
Blass Real Espinales	2	-	1	1	1	-	-	-	-
Bo. Esquipulas	6	-	5	1	-	1	-	-	2
Bo. Amigos De Holanda	9	-	4	5	-	-	-	-	-
Bo. Nidia Espinales	2	-	2	-	-	-	-	-	-
Bo. Teodoro King	1	-	-	1	-	-	-	-	-
Bo. La Parroquia	2	-	2	-	-	-	-	-	-
Comarca	2 365	64	1 739	562	791	325	115	184	174
Las Pozas	118	1	81	36	39	10	-	18	-
El Rosario	14	1	11	2	2	1	-	2	-
Las Pozas	63	-	42	21	18	7	-	14	-
Las Parcelas	41	-	28	13	19	2	-	2	-
Apascalí	47	8	28	11	11	-	-	1	4
Punta Nata	9	3	4	2	4	-	-	1	1
Apascalí	38	5	24	9	7	-	-	-	3
El Capulín	165	8	115	42	80	9	-	13	1
Potosí	86	1	60	25	51	6	-	7	-
El Capulín	61	-	47	14	24	3	-	3	-
La Piscina	12	2	7	3	5	-	-	1	-
Aguas Calientes	6	5	1	-	-	-	-	2	1
Cosiguina	134	6	105	23	50	20	-	16	8
Los Laureles	20	-	16	4	6	4	-	-	-
El Jicarito	11	-	7	4	3	-	-	5	-
Cabo de Horno	6	-	6	-	1	2	-	-	1
Cosiguina	16	3	10	3	7	4	-	2	5
El Chorro	30	2	23	5	14	2	-	-	1
Las Ventanas	5	1	4	-	3	1	-	1	1
Gaspar García	37	-	31	6	10	7	-	8	-
Pueblo Nuevo	9	-	8	1	6	-	-	-	-
Mechapa	106	5	81	20	36	28	-	9	5
El Genízaro	1	-	1	-	-	-	-	-	1
La Pradera	8	1	4	3	1	2	-	1	1
El Rodeo	5	-	2	3	3	1	-	-	-
El Puente	2	-	2	-	-	1	-	-	1
Bambuzal	15	-	13	2	8	11	-	8	-
Mechapa	33	4	24	5	14	9	-	-	2
Venecia	8	-	7	1	2	-	-	-	-
Península de Venecia	34	-	28	6	8	4	-	-	-
Mata de Cacao	27	1	24	2	9	9	3	2	1
Mata de Cacao	23	1	20	2	7	5	1	1	1
San Pancho	4	-	4	-	2	4	2	1	-
El Retén	92	1	70	21	43	10	-	8	-
Santa Anita	24	-	21	3	15	1	-	4	-
El Retén	48	-	33	15	21	2	-	4	-
Los Norteños	10	1	8	1	5	3	-	-	-
Hato Nuevo	3	-	3	-	-	2	-	-	-
Las Pavas	7	-	5	2	2	2	-	-	-
El Congo	40	3	31	6	16	4	2	1	2
Buena Vista	29	1	23	5	12	3	2	1	1
Cervantes	6	1	5	-	2	-	-	-	1
El Aparte	2	-	1	1	1	-	-	-	-
El Congo	3	1	2	-	1	1	-	-	-

CUADRO 5. PRINCIPALES INDICADORES AGROPECUARIOS AL MENOR NIVEL DE DESAGREGACIÓN GEOGRÁFICA

Municipio, Comarca y Localidad	Principales Indicadores Agropecuarios								
	Explotaciones Agropecuarias (EA's)	Cooperativa, Colectivo Familiar, Empresa, Comunidad Indígena, Otras	Productores Agropecuarios Individuales		Productores Agropecuarios Individuales Analfabetos	Pertenece a alguna Organización de Productores Agropecuarios	EA's que Recibieron Asistencia Técnica Agropecuaria de:		
			Hombre	Mujer			MAG-FOR, INTA, IDR	ONG	Otras
El Tintal	85	2	63	20	36	6	10	3	2
Quliquita	9	1	6	2	4	-	-	-	-
La Bayona	24	-	18	6	10	1	6	1	-
Qulica	12	-	10	2	4	3	1	-	1
Huispante	19	1	13	5	5	2	3	1	1
Jobo Dulce	12	-	8	4	9	-	-	-	-
El Tintal	9	-	8	1	4	-	-	1	-
Virgen de Hato	147	2	127	18	45	42	19	54	15
Pedro Altamirano	49	-	44	5	16	19	2	29	6
Virgen de Hato	33	1	28	4	12	17	11	18	2
Mario Camón	9	-	8	1	3	-	-	-	-
Portón de la Virgen de Hato	13	-	11	2	5	1	1	2	-
San Cayetano	6	-	6	-	-	1	1	-	2
Santo Tomás	5	-	5	-	2	-	-	-	-
El Guanacaste	4	-	2	2	1	-	-	-	1
La Arenosa	28	1	23	4	6	4	4	5	4
Chimaltepe	118	3	83	32	47	30	15	5	9
Palermo	2	1	1	-	-	-	-	-	-
Chimaltepe	40	1	27	12	12	3	-	1	-
Chorrera	30	-	18	12	14	7	-	2	6
El Bejuco	30	1	26	3	15	16	13	-	-
San Joaquín	12	-	7	5	5	3	1	2	2
El Guanacaste	3	-	3	-	-	1	1	-	1
El Porvenir	1	-	1	-	1	-	-	-	-
Hato Grande	135	-	104	31	55	31	10	6	14
Tecomatepe	14	-	10	4	5	4	3	1	-
Las Lajas	15	-	9	6	5	3	-	-	1
Hato Grande	30	-	27	3	15	10	4	2	4
Zopilotepe	43	-	31	12	21	5	2	-	1
Santa Rosa	23	-	20	3	8	7	-	3	6
El Chorizo	8	-	5	3	1	1	1	-	2
Ramon Salvatierra	2	-	2	-	-	1	-	-	-
El Pastoral	293	13	209	71	77	40	6	9	39
Cuatro Esquinas de Amayo	3	-	3	-	-	-	-	-	-
Mauricio Abdalah	28	2	22	4	6	7	4	2	6
La Curva	32	1	22	9	9	1	-	1	4
San José de Cuasompa	1	-	1	-	-	1	-	-	1
El Relampago	2	1	1	-	1	-	-	-	1
Santa Rita	28	1	21	6	13	2	-	-	1
La Paciencia	6	-	4	2	3	2	-	1	1
Coco Pando	10	-	6	4	1	-	-	3	2
Ingenio Monte Rosa	30	2	23	5	12	3	1	-	1
Los Valientes	9	-	9	-	1	-	-	1	4
Opico	21	-	11	10	6	2	-	-	5
Los Angeles	29	3	16	10	6	3	-	-	3
El Pastoral	48	2	35	11	14	10	-	1	6
San Carlos	46	1	35	10	5	9	1	-	4
El Gramal	163	1	129	33	46	11	6	3	9
Kilometro Diez	50	-	43	7	20	4	5	1	4
Los Cerritos	50	-	39	11	14	3	1	-	1
El Gramal	44	-	31	13	8	3	-	2	1
La Perrera	19	1	16	2	4	1	-	-	3
Río Chiquito Abajo	128	4	86	38	12	13	2	-	26
La Pedrera	6	-	4	2	1	-	-	-	1
Toro Blanco	30	-	19	11	-	4	1	-	5
Roma	1	-	1	-	-	1	-	-	-
Venecia	10	-	8	2	-	3	-	-	5
San Jerónimo	25	-	16	9	5	2	1	-	2
Maria Elsa	1	1	-	-	-	-	-	-	1
Alfonso	1	1	-	-	-	-	-	-	1
Río Chiquito Abajo	44	1	30	13	5	2	-	-	7
La Tejada	1	-	-	-	-	-	-	-	1
El Balsamo	7	-	6	1	1	1	-	-	2
Santa Margara	2	-	2	-	-	-	-	-	1

CUADRO 5. PRINCIPALES INDICADORES AGROPECUARIOS AL MENOR NIVEL DE DESAGREGACIÓN GEOGRÁFICA

Municipio, Comarca y Localidad	Principales Indicadores Agropecuarios								
	Explotaciones Agropecuarias (EA's)	Cooperativa, Colectivo Familiar, Empresa, Comunidad Indígena, Otras	Productores Agropecuarios Individuales		Productores Agropecuarios Individuales Analfabetos	Pertenece a alguna Organización de Productores Agropecuarios	EA's que Recibieron Asistencia Técnica Agropecuaria de:		
			Hombre	Mujer			MAG-FOR, INTA, IDR	ONG	Otras
La Cocoroca	96	1	67	28	31	12	9	10	9
Gibraltar	45	-	25	20	18	3	8	6	3
Sasama	27	-	20	7	10	1	1	-	-
Santa Teresa	3	-	3	-	-	-	-	-	1
Santa Elena	2	-	2	-	-	-	-	-	2
La Reforma	1	1	-	-	-	-	-	1	-
Holanda	2	-	2	-	-	-	-	-	-
El Carmen	1	-	1	-	-	1	-	-	1
Cocoroca	13	-	12	1	3	5	-	3	2
San Miguel	2	-	2	-	-	2	-	-	-
Tom Valle	163	1	111	51	63	5	1	10	3
Santa Cruz	3	1	2	-	1	1	-	-	-
El Aguacate	12	-	5	7	6	-	-	-	-
Camilo Ortega	14	-	12	2	6	4	-	7	3
Santo Domingo	19	-	11	8	4	-	-	1	-
Gallo Solo	7	-	4	3	3	-	1	-	-
Tom Valle	32	-	22	10	7	-	-	1	-
Providencia	1	-	1	-	1	-	-	-	-
Los Placeres	5	-	4	1	3	-	-	-	-
La Picota	16	-	9	7	8	-	-	-	-
La Danta	50	-	37	13	23	-	-	1	-
La Fortaleza	4	-	4	-	1	-	-	-	-
Santo Tomás	96	1	75	20	26	7	1	6	5
Las Delicias	13	-	10	3	7	1	-	-	1
Bocana del Padre Ramos	4	-	3	1	1	-	-	1	1
El Arenal	3	-	1	2	1	-	-	-	-
San Carlos	16	-	12	4	-	-	-	-	-
Valle las Uvas	14	-	11	3	3	1	-	-	-
Palestina	7	-	4	3	1	1	-	-	-
Santo Tomás	20	-	18	2	5	2	-	4	3
El Jiquillo	7	-	6	1	3	1	-	-	-
Villa la Francia	12	1	10	1	5	1	1	1	-
Río Viejo	63	2	47	14	23	19	21	2	1
Petacaltepe	21	1	16	4	8	6	6	-	1
Los Clavos	6	-	5	1	1	-	1	-	-
Río Viejo	36	1	26	9	14	13	14	2	-
San Luis	93	-	63	30	29	16	9	6	7
La Laguna	13	-	7	6	5	7	1	-	-
San Luis	53	-	38	15	17	6	5	6	1
Manzano	6	-	4	2	-	-	1	-	2
El Manzanillo	10	-	8	2	4	1	-	-	1
A C Sandino	11	-	6	5	3	2	2	-	3
El Pedregal	56	1	40	15	17	3	1	2	14
El Pedregal	36	-	23	13	16	-	-	-	-
El Castillo	1	-	1	-	-	1	-	-	-
El Fortín	8	1	6	1	1	2	-	1	5
Zapotillo	4	-	4	-	-	-	-	-	4
Chilama	5	-	4	1	-	-	-	-	3
La Pita	2	-	2	-	-	-	1	1	2

CUADRO 5. PRINCIPALES INDICADORES AGROPECUARIOS AL MENOR NIVEL DE DESAGREGACIÓN GEOGRÁFICA

Municipio, Comarca y Localidad	Principales Indicadores Agropecuarios									
	EA's que Recibieron Capacitación Agropecuaria de:			EA's que Obtuvieron Crédito Agropecuario	Tamaño de las Explotaciones Agropecuarias					
	MAG-FOR, INTA, IDR	ONG	Otras		Menos de 10 Mzs	De 10 a 50 Mzs	De 50.01 a 100 Mzs	De 100.01 a 200 Mzs	De 200.01 a 500 Mzs	Más de 500 Mzs
EL VIEJO	108	173	84	441	1 126	912	161	73	78	45
Urbano	-	-	-	7	23	6	1	-	-	-
Vilchez Rodríguez	-	-	-	-	1	-	-	-	-	-
El Calvario	-	-	-	-	4	-	-	-	-	-
Julia M. Pinales	-	-	-	-	2	-	-	-	-	-
La Palma	-	-	-	-	1	-	-	-	-	-
Blass Real Espinales	-	-	-	-	2	-	-	-	-	-
Bo. Esquipulas	-	-	-	3	4	2	-	-	-	-
Bo. Amigos De Holanda	-	-	-	2	6	2	1	-	-	-
Bo. Nidia Espinales	-	-	-	1	2	-	-	-	-	-
Bo. Teodoro King	-	-	-	-	1	-	-	-	-	-
Bo. La Parroquia	-	-	-	1	-	2	-	-	-	-
Comarca	108	173	84	434	1 103	906	160	73	78	45
Las Pozas	-	16	-	20	53	45	11	4	1	4
El Rosario	-	2	-	5	3	8	-	-	-	3
Las Pozas	-	13	-	15	21	32	5	3	1	1
Las Parcelas	-	1	-	-	29	5	6	1	-	-
Apascali	-	-	-	9	8	17	6	4	5	7
Punta Nata	-	-	-	3	-	-	2	1	3	3
Apascali	-	-	-	6	8	17	4	3	2	4
El Capulín	-	12	-	20	75	72	8	3	4	3
Potosí	-	5	-	12	39	44	2	-	-	1
El Capulín	-	4	-	5	33	23	4	1	-	-
La Piscina	-	1	-	1	3	5	2	1	1	-
Aguas Calientes	-	2	-	2	-	-	-	1	3	2
Cosiguina	2	15	3	30	39	68	10	6	9	2
Los Laureles	1	2	-	11	-	12	5	2	1	-
El Jicarito	-	6	-	2	-	11	-	-	-	-
Cabo de Horno	-	-	1	2	2	2	2	-	-	-
Cosiguina	1	1	2	3	11	1	-	2	1	1
El Chorro	-	-	-	5	3	19	1	1	5	1
Las Ventanas	-	-	-	3	1	3	-	1	-	-
Gaspar García	-	6	-	3	21	14	-	-	2	-
Pueblo Nuevo	-	-	-	1	1	6	2	-	-	-
Mechapa	-	3	-	9	33	52	9	5	4	3
El Genízaro	-	-	-	1	-	-	-	-	-	1
La Pradera	-	-	-	1	-	3	2	-	3	-
El Rodeo	-	-	-	-	4	-	-	-	-	1
El Puente	-	-	-	-	-	-	-	1	-	1
Bambuzal	-	3	-	2	1	14	-	-	-	-
Mechapa	-	-	-	4	17	6	5	4	1	-
Venecia	-	-	-	-	-	8	-	-	-	-
Península de Venecia	-	-	-	1	11	21	2	-	-	-
Mata de Cacao	1	3	-	4	7	13	3	1	2	1
Mata de Cacao	-	1	-	3	7	10	3	1	1	1
San Pancho	1	2	-	1	-	3	-	-	1	-
El Retén	1	3	-	7	35	38	9	2	5	3
Santa Anita	-	3	-	2	9	14	1	-	-	-
El Retén	-	-	-	-	23	20	2	1	2	-
Los Norteños	-	-	-	1	3	2	3	-	-	2
Hato Nuevo	-	-	-	-	-	-	-	1	2	-
Las Pavas	1	-	-	4	-	2	3	-	1	1
El Congo	1	2	-	-	13	12	5	3	1	6
Buena Vista	1	2	-	-	13	9	4	1	1	1
Cervantes	-	-	-	-	-	1	1	2	-	2
El Apante	-	-	-	-	-	1	-	-	-	1
El Congo	-	-	-	-	-	1	-	-	-	2

CUADRO 5. PRINCIPALES INDICADORES AGROPECUARIOS AL MENOR NIVEL DE DESAGREGACIÓN GEOGRÁFICA

Municipio, Comarca y Localidad	Principales Indicadores Agropecuarios									
	EA's que Recibieron Capacitación Agropecuaria de:			EA's que Obtuvieron Crédito Agropecuario	Tamaño de las Explotaciones Agropecuarias					
	MAG-FOR, INTA, IDR	ONG	Otras		Menos de 10 Mzs	De 10 a 50 Mzs	De 50.01 a 100 Mzs	De 100.01 a 200 Mzs	De 200.01 a 500 Mzs	Más de 500 Mzs
El Tintal	9	1	1	11	36	39	5	1	2	2
Quilicita	-	-	-	1	6	2	-	-	-	1
La Bayona	6	-	1	-	18	6	-	-	-	-
Quilica	1	-	-	2	3	5	2	1	-	1
Huispante	2	1	-	8	5	10	2	-	2	-
Jobo Dulce	-	-	-	-	2	10	-	-	-	-
El Tintal	-	-	-	-	2	6	1	-	-	-
Virgen de Hato	16	58	11	11	34	88	14	5	4	2
Pedro Altamirano	2	29	6	4	8	32	7	2	-	-
Virgen de Hato	11	18	2	1	7	24	-	1	-	1
Mario Camión	-	-	-	-	-	8	1	-	-	-
Portón de la Virgen de Hato	1	5	-	-	3	9	1	-	-	-
San Cayetano	1	-	2	-	1	2	1	-	1	1
Santo Tomás	-	-	-	-	3	-	1	1	-	-
El Guanacaste	-	-	1	-	2	1	1	-	-	-
La Arenosa	1	6	-	6	10	12	2	1	3	-
Chimaltepe	15	3	9	27	36	59	7	7	4	5
Palermo	-	-	-	-	-	-	-	-	-	2
Chimaltepe	-	1	-	3	9	20	5	2	2	2
Chorrera	-	-	6	6	9	17	1	1	1	1
El Bejuco	13	-	-	13	8	19	-	2	1	-
San Joaquín	1	2	2	3	9	1	-	2	-	-
El Guanacaste	1	-	1	2	1	1	1	-	-	-
El Porvenir	-	-	-	-	-	1	-	-	-	-
Hato Grande	20	13	14	32	40	83	7	1	2	2
Tecomatepe	4	-	1	3	2	9	2	-	-	1
Las Lajas	-	-	1	1	2	10	1	1	-	1
Hato Grande	12	7	3	9	10	17	2	-	1	-
Zopilotepe	4	3	3	11	21	20	1	-	1	-
Santa Rosa	-	3	5	6	3	19	1	-	-	-
El Chozor	-	-	1	1	2	6	-	-	-	-
Ramon Salvatierra	-	-	-	1	-	2	-	-	-	-
El Pastoral	12	14	14	73	213	53	12	5	7	3
Cuatro Esquinas de Amayo	-	-	-	-	1	1	-	-	1	-
Mauricio Abdalah	8	2	1	13	14	7	5	-	2	-
La Curva	-	1	4	8	20	11	1	-	-	-
San José de Cuasompa	-	-	-	-	-	1	-	-	-	-
El Relampago	-	-	1	1	-	-	-	-	1	1
Santa Rita	-	1	1	6	25	1	1	-	-	1
La Paciencia	-	2	-	2	3	3	-	-	-	-
Coco Pando	-	3	-	3	6	2	2	-	-	-
Ingenio Monte Rosa	1	-	1	2	27	2	-	-	-	1
Los Valientes	-	2	2	3	6	2	-	1	-	-
Opico	1	-	-	2	16	3	-	2	-	-
Los Angeles	-	-	1	6	22	5	-	1	1	-
El Pastoral	1	3	3	20	39	3	3	1	2	-
San Carlos	1	-	-	7	34	12	-	-	-	-
El Gramal	3	4	2	35	134	20	7	2	-	-
Kilometro Diez	1	2	1	11	40	7	2	1	-	-
Los Cerritos	2	-	-	7	46	2	1	1	-	-
El Gramal	-	2	-	11	35	7	2	-	-	-
La Perrera	-	-	1	6	13	4	2	-	-	-
Río Chiquito Abajo	1	-	18	35	73	36	6	4	8	1
La Pedrera	-	-	1	3	3	2	-	-	1	-
Toro Blanco	-	-	4	8	21	7	1	1	-	-
Roma	-	-	-	1	-	-	-	-	-	1
Venecia	-	-	4	2	5	3	1	-	1	-
San Jerónimo	1	-	2	3	17	8	-	-	-	-
María Elsa	-	-	1	1	-	-	-	-	1	-
Alfonso	-	-	1	1	-	-	-	-	1	-
Río Chiquito Abajo	-	-	2	11	23	13	3	3	2	-
La Tejada	-	-	1	1	-	-	1	-	-	-
El Balsamo	-	-	1	3	3	3	-	-	1	-
Santa Margara	-	-	1	1	1	-	-	-	1	-

CUADRO 5. PRINCIPALES INDICADORES AGROPECUARIOS AL MENOR NIVEL DE DESAGREGACIÓN GEOGRÁFICA

Municipio, Comarca y Localidad	Principales Indicadores Agropecuarios									
	EA's que Recibieron Capacitación Agropecuaria de:			EA's que Obtuvieron Crédito Agropecuario	Tamaño de las Explotaciones Agropecuarias					
	MAG-FOR, INTA, IDR	ONG	Otras		Menos de 10 Mzs	De 10 a 50 Mzs	De 50.01 a 100 Mzs	De 100.01 a 200 Mzs	De 200.01 a 500 Mzs	Más de 500 Mzs
La Cocoroca	6	3	7	26	59	25	1	3	8	-
Gibraltar	5	2	3	12	39	6	-	-	-	-
Sasama	1	-	-	7	17	8	1	-	1	-
Santa Teresa	-	-	-	-	2	-	-	-	1	-
Santa Elena	-	-	1	1	-	-	-	2	-	-
La Reforma	-	1	-	-	-	-	-	-	1	-
Holanda	-	-	-	1	-	-	-	-	2	-
El Carmen	-	-	1	1	-	-	-	-	1	-
Cocoroca	-	-	2	3	1	11	-	1	-	-
San Miguel	-	-	-	1	-	-	-	-	2	-
Tom Valle	1	12	2	25	88	59	10	3	3	-
Santa Cruz	-	-	-	-	1	-	2	-	-	-
El Aguacate	-	-	-	1	9	3	-	-	-	-
Camilo Ortega	-	9	2	2	10	4	-	-	-	-
Santo Domingo	-	1	-	4	12	5	2	-	-	-
Gallo Solo	1	-	-	2	6	1	-	-	-	-
Tom Valle	-	1	-	5	11	15	4	-	2	-
Providencia	-	-	-	-	-	1	-	-	-	-
Los Placeres	-	-	-	-	4	1	-	-	-	-
La Picota	-	1	-	3	3	10	2	1	-	-
La Danta	-	-	-	8	31	17	-	1	1	-
La Fortaleza	-	-	-	-	1	2	-	1	-	-
Santo Tomás	1	7	1	10	20	50	15	7	3	1
Las Delicias	-	-	1	2	1	3	5	2	1	1
Bocana del Padre Ramos	-	-	-	-	3	1	-	-	-	-
El Arenal	-	-	-	-	-	3	-	-	-	-
San Carlos	-	-	-	1	4	9	2	1	-	-
Valle las Uvas	-	-	-	-	3	7	1	2	1	-
Palestina	-	-	-	-	1	6	-	-	-	-
Santo Tomás	-	6	-	5	5	10	5	-	-	-
El Jiquillo	-	-	-	1	1	5	1	-	-	-
Villa la Francia	1	1	-	1	2	6	1	2	1	-
Río Viejo	16	2	-	17	41	20	-	1	1	-
Petacaltepe	4	-	-	5	20	-	-	-	1	-
Los Clavos	-	-	-	-	4	2	-	-	-	-
Río Viejo	12	2	-	12	17	18	-	1	-	-
San Luis	3	2	1	13	46	39	4	3	1	-
La Laguna	-	-	-	4	6	7	-	-	-	-
San Luis	1	2	1	6	26	24	2	1	-	-
Manzano	-	-	-	1	1	3	2	-	-	-
El Manzanillo	-	-	-	1	5	3	-	1	1	-
A C Sandino	2	-	-	1	8	2	-	1	-	-
El Pedregal	-	-	1	20	20	18	11	3	4	-
El Pedregal	-	-	-	14	19	15	2	-	-	-
El Castillo	-	-	-	-	-	-	-	-	1	-
El Fortín	-	-	-	2	1	-	5	1	1	-
Zapotillo	-	-	1	-	-	2	1	1	-	-
Chilama	-	-	-	4	-	1	2	1	1	-
La Pita	-	-	-	-	-	-	1	-	1	-

CUADRO 5. PRINCIPALES INDICADORES AGROPECUARIOS AL MENOR NIVEL DE DESAGREGACIÓN GEOGRÁFICA

Municipio, Comarca y Localidad	Principales Indicadores Agropecuarios								Total de Aves de Corral
	EA's que Sembraron Cultivos Anuales o Temporales			EA's con Cultivos Permanentes y Semi-permanentes	Existencia de Ganado				
	Granos Básicos	Oleaginosas	Otros Cultivos Temporales		Bovino	Porcino	Equino	Ovino y Caprino	
EL VIEJO	1 851	477	296	586	30 711	5 749	5 991	1 345	56 175
Urbano	6	2	-	10	215	36	18	20	2 236
Vilchez Rodríguez	-	-	-	-	15	-	-	-	5
El Calvario	-	-	-	-	46	3	5	-	21
Julia M. Parrales	-	-	-	-	26	5	6	-	40
La Palma	-	-	-	-	17	-	1	-	-
Bíass Real Espinales	-	-	-	2	14	2	5	-	38
Bo. Esquipulas	2	1	-	2	18	5	-	-	2 026
Bo. Amigos De Holanda	3	1	-	4	66	-	-	20	75
Bo. Nidia Espinales	-	-	-	-	10	-	1	-	12
Bo. Teodoro King	-	-	-	-	3	1	-	-	-
Bo. La Parroquia	1	-	-	2	-	20	-	-	19
Comarca	1 845	475	296	576	30 496	5 713	5 973	1 325	53 939
Las Pozas	82	58	12	8	1 176	168	345	24	1 261
El Rosario	11	11	-	2	135	82	64	-	392
Las Pozas	40	42	11	6	651	63	174	13	632
Las Parcelas	31	5	1	-	390	23	107	11	237
Apascali	41	9	6	13	1 415	255	264	105	1 192
Punta Nata	8	-	-	3	166	69	108	37	237
Apascali	33	9	6	10	1 249	186	156	68	955
El Capulín	126	110	76	2	1 988	75	310	38	651
Potosí	65	58	49	2	491	33	87	33	277
El Capulín	48	41	25	-	457	36	72	-	327
La Piscina	9	6	-	-	31	6	23	-	47
Aguas Calientes	4	5	2	-	1 009	-	128	5	-
Cosiguina	119	55	17	40	1 851	392	569	67	2 146
Los Laureles	19	11	-	2	64	56	57	10	472
El Jicarto	11	9	1	-	184	66	44	3	150
Cabo de Horno	6	1	2	1	212	5	67	-	3
Cosiguina	15	4	-	-	489	70	138	10	113
El Chorro	27	6	1	12	87	64	94	11	449
Las Ventanas	5	4	1	-	56	28	21	3	159
Gaspar García	29	15	11	20	511	66	101	-	557
Pueblo Nuevo	7	5	1	5	248	37	47	30	243
Mechapa	75	52	9	22	2 836	242	438	187	2 519
El Genizaro	-	1	-	-	1 066	2	26	-	56
La Pradera	7	5	-	1	273	16	59	25	397
El Rodeo	3	1	-	4	390	8	38	12	48
El Puente	2	1	-	1	351	9	96	103	100
Bambuzal	14	9	6	4	131	28	33	25	548
Mechapa	20	6	2	12	295	76	125	14	459
Venecia	2	8	-	-	7	5	2	2	60
Península de Venecia	27	21	1	-	323	98	59	6	851
Mata de Cacao	18	4	6	7	486	41	151	8	427
Mata de Cacao	15	3	6	5	335	36	81	8	323
San Pancho	3	1	-	2	151	5	70	-	104
El Retén	84	53	4	16	1 181	213	304	9	2 137
Santa Anita	24	16	1	7	77	45	57	-	539
El Retén	42	26	2	7	463	121	104	5	1 120
Los Norteños	9	4	-	-	504	23	34	-	236
Hato Nuevo	2	1	1	1	66	14	49	-	58
Las Pavas	7	6	-	1	71	10	60	4	184
El Congo	26	2	2	8	2 239	234	389	332	1 023
Buena Vista	20	2	1	7	604	87	110	-	340
Cervantes	2	-	-	1	1 171	23	119	267	99
El Apante	1	-	-	-	-	-	31	-	29
El Congo	3	-	1	-	464	124	129	65	555

CUADRO 5. PRINCIPALES INDICADORES AGROPECUARIOS AL MENOR NIVEL DE DESAGREGACIÓN GEOGRÁFICA

Municipio, Comarca y Localidad	Principales Indicadores Agropecuarios								Total de Aves de Corral
	EA's que Sembraron Cultivos Anuales o Temporales			EA's con Cultivos Permanentes y Semi-permanentes	Existencia de Ganado				
	Granos Básicos	Oleaginosas	Otros Cultivos Temporales		Bovino	Porcino	Equino	Ovino y Caprino	
El Tintal	68	7	3	12	979	179	213	45	1 322
Quiliquita	7	1	-	-	31	25	22	-	108
La Bayona	23	2	3	-	55	45	13	-	161
Quilica	10	-	-	-	434	23	52	18	207
Huispante	11	1	-	5	314	38	78	27	283
Jobo Dulce	11	2	-	4	84	28	32	-	359
El Tintal	6	1	-	3	61	20	16	-	204
Virgen de Hato	120	-	11	13	1 632	231	322	91	3 606
Pedro Altamirano	45	-	1	1	501	65	128	24	1 209
Virgen de Hato	24	-	-	1	227	46	37	-	660
Mario Carrión	7	-	1	2	55	17	23	3	203
Portón de la Virgen de Hato	12	-	2	1	166	30	21	33	312
San Cayetano	4	-	-	-	187	-	25	-	89
Santo Tomás	2	-	-	-	87	10	20	-	87
El Guanacaste	3	-	-	-	17	11	-	-	33
La Arenosa	23	-	7	8	392	52	68	31	1 013
Chimaltepe	99	10	4	6	2 338	657	520	72	4 264
Palermo	1	-	-	-	211	64	40	38	656
Chimaltepe	29	1	-	3	928	159	183	2	782
Chorrera	29	2	3	3	492	144	125	17	977
El Bejuco	29	4	-	-	483	240	127	-	1 300
San Joaquín	9	2	1	-	159	40	36	15	409
El Guanacaste	1	1	-	-	15	9	7	-	95
El Porvenir	1	-	-	-	50	1	2	-	45
Hato Grande	120	7	16	28	1 406	484	354	96	3 055
Tecomatepe	14	-	4	7	291	33	56	15	370
Las Lajas	13	3	2	-	190	86	68	1	328
Hato Grande	28	4	-	5	254	86	54	13	653
Zopilotepe	37	-	4	9	319	115	78	12	851
Santa Rosa	21	-	6	5	205	132	67	23	663
El Chorizo	5	-	-	1	147	31	28	32	171
Ramon Salvatierra	2	-	-	1	-	1	3	-	19
El Pastoral	211	31	44	129	1 708	782	385	36	7 503
Cuatro Esquinas de Amayo	2	-	-	1	170	2	71	-	127
Mauricio Abdalah	21	4	1	10	322	101	61	-	788
La Curva	22	1	-	7	258	103	37	11	577
San José de Cuasompa	1	-	-	1	4	2	-	-	14
El Relampago	1	1	1	2	72	35	18	-	41
Santa Rita	27	1	2	2	151	106	37	-	578
La Paciencia	6	1	1	-	25	30	22	-	125
Coco Pando	8	4	-	-	26	20	14	-	181
Ingenio Monte Rosa	23	-	-	13	40	35	25	-	629
Los Valientes	6	2	3	5	72	6	13	21	126
Opico	12	1	6	16	57	23	12	-	569
Los Angeles	13	2	10	26	147	101	18	-	629
El Pastoral	44	5	7	6	234	162	31	-	907
San Carlos	25	9	13	40	130	56	26	4	2 212
El Gramal	133	18	34	65	934	540	228	8	6 931
Kilometro Diez	47	3	6	21	132	282	97	4	1 383
Los Cerritos	37	4	15	23	430	79	51	3	1 091
El Gramal	36	8	9	14	293	104	64	-	1 248
La Perrera	13	3	4	7	79	75	16	1	3 209
Río Chiquito Abajo	67	16	15	72	405	97	73	39	1 564
La Pedrera	4	-	2	2	53	2	2	-	30
Toro Blanco	11	6	3	18	34	13	4	-	291
Roma	-	-	-	1	-	-	-	-	-
Venecia	4	3	1	6	19	12	-	-	124
San Jerónimo	19	1	3	8	88	19	19	-	228
María Elsa	-	-	-	1	-	-	-	-	-
Alfonso	-	-	-	1	-	-	-	-	-
Río Chiquito Abajo	24	4	5	26	151	33	35	-	658
La Tejada	-	-	-	1	-	-	-	-	-
El Balsamo	5	1	1	6	60	12	10	39	142
Santa Margara	-	1	-	2	-	6	3	-	91

CUADRO 5. PRINCIPALES INDICADORES AGROPECUARIOS AL MENOR NIVEL DE DESAGREGACIÓN GEOGRÁFICA

Municipio, Comarca y Localidad	Principales Indicadores Agropecuarios								Total de Aves de Corral
	EA's que Sembraron Cultivos Anuales o Temporales			EA's con Cultivos Permanentes y Semi-permanentes	Existencia de Ganado				
	Granos Básicos	Oleaginosas	Otros Cultivos Temporales		Bovino	Porcino	Equino	Ovino y Caprino	
La Cocoroca	72	9	13	43	1 623	97	110	-	2 250
Gibraltar	41	2	4	15	103	18	29	-	982
Sasama	14	1	6	14	30	27	22	-	618
Santa Teresa	2	-	1	1	-	7	-	-	61
Santa Elena	-	1	-	2	9	1	1	-	31
La Reforma	1	-	-	1	11	9	5	-	154
Holanda	-	-	-	2	-	-	-	-	-
El Carmen	1	1	-	1	41	-	7	-	11
Cocoroca	12	3	2	6	76	25	19	-	393
San Miguel	1	1	-	1	1 353	10	27	-	-
Tom Valle	124	14	10	39	2 009	398	293	24	5 223
Santa Cruz	3	-	-	-	20	17	9	-	36
El Aguacate	10	-	-	-	56	38	12	-	121
Camilo Ortega	13	6	1	4	64	47	29	-	196
Santo Domingo	14	1	-	4	351	25	31	-	442
Gallo Solo	4	-	1	-	80	18	6	-	203
Tom Valle	24	-	-	3	532	92	86	24	1 737
Providencia	-	-	-	-	33	3	1	-	17
Los Placeres	3	-	-	2	45	6	2	-	598
La Picota	11	-	2	1	490	22	63	-	266
La Danta	40	7	6	22	300	100	46	-	1 502
La Fortaleza	2	-	-	3	38	30	8	-	105
Santo Tomás	77	3	3	17	1 594	225	308	15	2 275
Las Delicias	11	2	-	2	249	17	43	15	302
Bocana del Padre Ramos	2	-	-	-	44	22	2	-	25
El Arenal	2	-	1	3	71	29	18	-	67
San Carlos	15	-	1	1	302	31	53	-	309
Valle las Uvas	12	-	-	1	152	27	37	-	199
Palestina	7	-	-	1	99	30	34	-	106
Santo Tomás	15	1	-	6	258	42	43	-	362
El Jiquilillo	5	-	1	3	125	14	23	-	252
Villa la Francia	8	-	-	-	294	13	55	-	653
Río Viejo	58	7	-	7	498	106	89	40	750
Petacaltepe	21	-	-	2	167	9	30	25	32
Los Clavos	2	-	-	-	115	12	10	-	14
Río Viejo	35	7	-	5	216	85	49	15	704
San Luis	82	5	7	8	1 349	165	170	22	1 551
La Laguna	13	2	2	-	94	8	13	-	236
San Luis	47	1	1	5	543	118	66	11	790
Manzano	6	1	1	-	78	11	25	-	102
El Manzanillo	8	-	-	1	250	12	56	4	163
A C Sandino	8	1	3	2	384	16	10	7	260
El Pedregal	43	5	4	21	849	132	138	67	2 289
El Pedregal	34	1	2	6	216	113	45	48	1 463
El Castillo	-	-	-	-	456	-	60	4	17
El Fortín	7	2	1	4	60	10	19	-	347
Zapotillo	-	-	-	4	-	-	3	-	96
Chilama	1	1	1	5	88	9	6	-	326
La Pita	1	1	-	2	29	-	5	15	40



Capítulo IV
Directorio Económico Urbano 2002
(Actualización 2005)



CAPÍTULO IV. DIRECTORIO ECONÓMICO URBANO 2002 (Actualización 2005)

Definiciones Básicas

Los datos del Directorio Económico Urbano se obtuvieron a través del Censo Económico realizado por el Banco Central en toda el área urbana del país en el año 2001-2002, el que fue actualizado al 2005 a través de registros administrativos proporcionados por las alcaldías municipales.

Hogares con actividad económica

Unidad dedicada a la producción de bienes o servicios, que se caracteriza por funcionar con un bajo nivel de organización, con poca o ninguna división entre el trabajo y el capital en cuanto a factores de producción y a pequeña escala. Las relaciones laborales, cuando existen, se basan generalmente en el empleo ocasional, en el parentesco o en las relaciones personales y sociales, y no en acuerdos contractuales que supongan garantías formales.

Los activos fijos y los activos de otra clase utilizados no pertenecen a las unidades de producción sino a sus propietarios. Las unidades como tales no pueden realizar transacciones, ni intervenir en contratos con otras unidades, ni contraer pasivos, en nombre propio. Estas unidades de producción no tienen registros contables, razón social ni persona jurídica.

Establecimiento

Una empresa o parte de una empresa que, de manera independiente, se dedica exclusiva o predominantemente a un tipo de actividad económica dentro de una zona geográfica, y respecto de la cual existen o pueden recopilarse datos con cierta precisión.

CUADRO 6.1. CANTIDAD DE HOGARES URBANOS CON ACTIVIDAD ECONÓMICA Y NÚMERO DE TRABAJADORES

Municipio y Rama de Actividad	Total	
	Hogares con Actividad Económica	Trabajadores
EL VIEJO	876	1 206
Alimentos	84	146
Bebidas	-	-
Textiles	-	-
Vestuario	42	50
Cuero y productos de cuero	-	-
Calzado	-	-
Madera y productos de madera	8	17
Muebles	17	30
Imprenta y editoriales	1	3
Productos químicos	-	-
Minerales no metálicos	6	26
Productos metálicos	12	23
Maquinaria y equipos eléctrico y no eléctrico	1	5
Material de transporte	2	5
Diversos (industria)	1	1
Comercio al por mayor	8	18
Comercio al por menor	519	593
Comercio automotriz	5	10
Hoteles	1	3
Restaurantes	68	113
Servicios empresariales	24	37
Servicios comunitarios	43	64
Enseñanza	1	1
Salud	7	9
Reparación y mantenimiento de vehículo	26	52
Transporte, almacenamiento y comunicaciones	-	-
Intermediación financiera	-	-

Fuente: BCN. Directorio Económico año 2002, actualizado al año 2005

CUADRO 6.2. CANTIDAD DE ESTABLECIMIENTOS URBANOS Y NÚMERO DE TRABAJADORES

Municipio y Rama de Actividad	Total	
	Establecimientos	Trabajadores
EL VIEJO	52	947
Alimentos	8	597
Bebidas	-	-
Textiles	-	-
Vestuario	1	26
Madera y productos de madera	1	5
Muebles	-	-
Imprenta y editoriales	-	-
Productos químicos	-	-
Minerales no metálicos	1	9
Productos metálicos	1	6
Maquinaria y equipos eléctrico y no eléctrico	-	-
Material de transporte	-	-
Diversos (industria)	-	-
Comercio al por mayor	-	-
Comercio al por menor	13	78
Comercio automotriz	3	21
Hoteles	1	5
Restaurantes	4	28
Servicios empresariales	1	1
Servicios comunitarios	3	20
Enseñanza	9	136
Salud	5	12
Reparación y mantenimiento de vehículo	1	3
Transporte, almacenamiento y comunicaciones	-	-
Intermediación financiera	-	-

Fuente: BCN. Directorio Económico año 2002, actualizado al año 2005



Capítulo V

Proyección de Población Municipal, 2005-2020. Revisión 2007

CAPÍTULO V. PROYECCIÓN DE POBLACIÓN MUNICIPAL, 2005 – 2020. REVISIÓN 2007

Definiciones Básicas

Se presentan las proyecciones de población municipal por sexo, elaboradas con base a los techos departamentales resultantes de la revisión realizada en el año 2007, de las proyecciones de población a nivel nacional, utilizando los resultados del VIII Censo Nacional de Población 2005 y de la Encuesta Nicaragüense de Demografía y Salud 2006/07.

Con el Objetivo de valorar la tendencia y coherencia de los datos municipales, a lo largo del período 1971 – 2005, se analizaron las tasas de crecimiento y proporciones de población arrojadas por los censos de población, estimándose el grado de omisión para cada municipio. Posteriormente, se obtuvieron las tasas de crecimiento por municipio, las cuales fueron ajustadas a las tasas estimadas para los departamentos. Finalmente, para la proyección hasta el año 2020, se tomó la población base del año 2005 ajustándose a los techos departamentales proyectados al 30 de junio de cada año.

Para desagregar la población total municipal por sexo, se analizó el comportamiento del índice de masculinidad entre 1995 y 2005, tomándose en la mayoría de los municipios, el índice de masculinidad del censo de 2005, proyectando dicho indicador con una disminución del 10 por ciento entre 2005 y 2020. La población resultante se ajustó a los techos departamentales y por diferencia se obtuvo la población femenina.

CUADRO 7. PROYECCIONES DE POBLACIÓN AL 30 DE JUNIO POR SEXO, SEGÚN AÑO CALENDARIO Y TASA DE CRECIMIENTO. PERIODO 2005 - 2020.

Municipio, Año y Tasa de Crecimiento	Ambos Sexos	Hombres	Mujeres
EL VIEJO			
2005	83 766	42 360	41 406
2006	84 146	42 532	41 614
2007	84 520	42 697	41 823
2008	84 883	42 856	42 027
2009	85 202	42 994	42 208
2010	85 533	43 136	42 397
2011	85 930	43 307	42 623
2012	86 317	43 470	42 847
2013	86 678	43 626	43 052
2014	87 015	43 772	43 243
2015	87 259	43 907	43 352
2016	87 536	44 052	43 484
2017	87 783	44 191	43 592
2018	88 011	44 329	43 682
2019	88 188	44 431	43 757
2020	88 439	44 532	43 907
Tasa de Crecimiento			
2005 - 2010	0.4	0.4	0.5
2010 - 2015	0.3	0.3	0.3
2015 - 2020	0.3	0.3	0.3



Nicaragua

Objetivos de Desarrollo del Milenio Sistema de las Naciones Unidas



Objetivo No. 1

Que todos tengamos un trabajo digno y alimento en nuestra mesa.



Objetivo No. 2

Que niños y niñas tengan una educación primaria completa.



Objetivo No. 3

Que mujeres y hombres tengamos las mismas oportunidades.



Objetivo No. 4

Que nuestros niños y niñas no mueran por enfermedades prevenibles.



Objetivo No. 5

Que todas las mujeres tengan una maternidad saludable.



Objetivo No. 6

Que no avance el VIH/SIDA, la malaria y otras enfermedades.



Objetivo No. 7

Que nuestro medio ambiente perdure y tengamos acceso al agua.



Objetivo No. 8

Que Nicaragua y el mundo entero formen una alianza para el desarrollo.

Más información sobre los Objetivos de Desarrollo del Milenio en Nicaragua:

www.onu.org.ni • www.undp.org.ni

